

ภาคผนวก

- ภาคผนวก ก สำเนาหนังสือเห็นชอบจาก สผ. และเงื่อนไขที่โครงการต้องปฏิบัติตาม
 รายงานการวิเคราะห์ผลกระทบสิ่งแวดล้อม และสำเนาหนังสือรับรองบริษัท
- ภาคผนวก ก-1 สำเนาหนังสือพิจารณารายงานการวิเคราะห์ผลกระทบสิ่งแวดล้อม และหนังสือรับรองบริษัท
- ภาคผนวก ก-2 สำเนาหนังสือนำส่งรายงานฯ ต่อหน่วยงานราชการ

ภาคผนวก ก

สำเนาหนังสือเห็นชอบจาก สผ. และเงื่อนไขที่โครงการต้องปฏิบัติ
ตามรายงานการวิเคราะห์ผลกระทบสิ่งแวดล้อม
และสำเนาหนังสือรับรองบริษัท

ภาคผนวก ก-1

สำเนาหนังสือพิจารณารายงานการวิเคราะห์ผลกระทบสิ่งแวดล้อม
และสำเนาหนังสือรับรองบริษัท



บริษัท ปตท. จำกัด (มหาชน)
เลขที่ 2637
วันที่ 6 มี.ค. 60
เวลา 17.44 น.

ที่ ทส ๑๐๐๙.๗/ ๑ ๐ ๙ ๙ ๕

สำนักงานนโยบายและแผน
ทรัพยากรธรรมชาติและสิ่งแวดล้อม
ถนนพระรามที่ ๖ แขวงสามเสนใน
เขตพญาไท กรุงเทพฯ ๑๐๔๐๐

๓ ๐ สิงหาคม ๒๕๖๐

เรื่อง แจ้งผลการพิจารณารายงานการวิเคราะห์ผลกระทบสิ่งแวดล้อม โครงการระบบท่อขนส่งน้ำมันเชื้อเพลิง
ระหว่างคลังปิโตรเลียมสุราษฎร์ธานี แห่งที่ ๑ และแห่งที่ ๒ ของบริษัท ปตท. จำกัด (มหาชน)

เรียน กรรมการผู้จัดการใหญ่บริษัท ปตท. จำกัด (มหาชน)

อ้างถึง ๑. หนังสือบริษัท ปตท. จำกัด (มหาชน) ที่ ๘๐๐๐๓๔๙/๘๙/๒๕๖๐ ลงวันที่ ๑๔ มิถุนายน ๒๕๖๐
๒. หนังสือบริษัท ปตท. จำกัด (มหาชน) ที่ ๘๐๐๐๓๔๙/๑๑๑/๒๕๖๐ ลงวันที่ ๑๑ สิงหาคม ๒๕๖๐

- สิ่งที่ส่งมาด้วย ๑. มาตรการป้องกันและแก้ไขผลกระทบสิ่งแวดล้อม และมาตรการติดตามตรวจสอบผลกระทบ
สิ่งแวดล้อม โครงการระบบท่อขนส่งน้ำมันเชื้อเพลิงระหว่างคลังปิโตรเลียมสุราษฎร์ธานี
แห่งที่ ๑ และแห่งที่ ๒ ของบริษัท ปตท. จำกัด (มหาชน) ตั้งอยู่ที่ตำบลบางกุ้ง อำเภอมือง
สุราษฎร์ธานี จังหวัดสุราษฎร์ธานี ต้องยึดถือปฏิบัติอย่างเคร่งครัด
๒. แนวทางการเสนอรายงานผลการปฏิบัติตามมาตรการป้องกันและแก้ไขผลกระทบสิ่งแวดล้อม
และมาตรการติดตามตรวจสอบผลกระทบสิ่งแวดล้อม สำหรับโครงการด้านอุตสาหกรรม
โครงการนิคมอุตสาหกรรมหรือโครงการที่มีลักษณะเดียวกับนิคมอุตสาหกรรม และโครงการ
ด้านพลังงาน

ตามหนังสือที่อ้างถึง ๑ และ ๒ บริษัท ปตท. จำกัด (มหาชน) ได้เสนอรายงานการวิเคราะห์
ผลกระทบสิ่งแวดล้อมและรายงานชี้แจงเพิ่มเติมครั้งที่ ๑ โครงการระบบท่อขนส่งน้ำมันเชื้อเพลิงระหว่าง
คลังปิโตรเลียมสุราษฎร์ธานี แห่งที่ ๑ และแห่งที่ ๒ ของบริษัท ปตท. จำกัด (มหาชน) ตั้งอยู่ที่ตำบลบางกุ้ง
อำเภอมืองสุราษฎร์ธานี จังหวัดสุราษฎร์ธานี จัดทำรายงานโดยบริษัท เอ็นไวรอนน์ จำกัด ให้สำนักงาน
นโยบายและแผนทรัพยากรธรรมชาติและสิ่งแวดล้อม ดำเนินการตามขั้นตอนการพิจารณารายงานฯ ความละเอียด
แจ้งแล้ว นั้น

สำนักงานนโยบายและแผนทรัพยากรธรรมชาติและสิ่งแวดล้อม ได้พิจารณารายงานดังกล่าว
เสนอคณะกรรมการผู้ชำนาญการพิจารณารายงานการวิเคราะห์ผลกระทบสิ่งแวดล้อมด้านโรงไฟฟ้าพลังความร้อน
ตามลำดับขั้นตอนการพิจารณา และในการประชุมคณะกรรมการผู้ชำนาญการฯ ครั้งที่ ๓๗/๒๕๖๐ เมื่อวันที่
๒๔ สิงหาคม ๒๕๖๐ คณะกรรมการผู้ชำนาญการฯ มีมติให้ความเห็นชอบรายงานการวิเคราะห์ผลกระทบ
สิ่งแวดล้อม โครงการระบบท่อขนส่งน้ำมันเชื้อเพลิงระหว่างคลังปิโตรเลียมสุราษฎร์ธานี แห่งที่ ๑ และแห่งที่ ๒
ของบริษัท ปตท. จำกัด (มหาชน) ตั้งอยู่ที่ตำบลบางกุ้ง อำเภอมืองสุราษฎร์ธานี จังหวัดสุราษฎร์ธานี
โดยให้บริษัท ปฏิบัติตามมาตรการป้องกันและแก้ไขผลกระทบสิ่งแวดล้อม และมาตรการติดตามตรวจสอบ

ผลกระทบ...

ผลกระทบสิ่งแวดล้อมอย่างเคร่งครัด รายละเอียดตามสิ่งที่ส่งมาด้วย ๑ ทั้งนี้ หากบริษัท ปตท. จำกัด (มหาชน)
ได้รับอนุญาตจากหน่วยงานอนุญาตแล้ว สำนักงานนโยบายฯ ขอความร่วมมือบริษัท ปตท. จำกัด (มหาชน)
ส่งสำเนาใบอนุญาตพร้อมเงื่อนไขให้สำนักงานนโยบายฯ ทราบด้วย สำหรับการรายงานผลการปฏิบัติตาม
มาตรการด้านสิ่งแวดล้อมที่นำเสนอไว้ในรายงานฯ ให้เป็นไปตามแนวทางการเสนอรายงานผลการปฏิบัติตาม
มาตรการป้องกันและแก้ไขผลกระทบสิ่งแวดล้อม และมาตรการติดตามตรวจสอบผลกระทบสิ่งแวดล้อม
รายละเอียดตามสิ่งที่ส่งมาด้วย ๒ อนึ่ง สำนักงานนโยบายฯ ขอให้บริษัท ปตท. จำกัด (มหาชน) ประสานผู้จัดทำ
รายงานฯ ให้ดำเนินการรวบรวมรายละเอียดข้อมูลทั้งหมดเรียงตามลำดับการพิจารณาของคณะกรรมการ
ผู้ชำนาญการฯ จำนวน ๑ เล่ม พร้อมแผ่นบันทึกข้อมูล (CD-ROM) ในรูปของ Digital File (pdf) Adobe Acrobat
จำนวน ๒ แผ่น พร้อมทั้งให้จัดทำรายงานฉบับสมบูรณ์ที่ปรับปรุงตามข้อคิดเห็นของคณะกรรมการผู้ชำนาญการฯ
จำนวน ๓ เล่ม พร้อมแผ่นบันทึกข้อมูล (CD-ROM) ในรูปของ Digital File (pdf) Adobe Acrobat จำนวน ๘ แผ่น
เสนอให้สำนักงานนโยบายฯ ภายในเวลา ๑ เดือน เพื่อใช้เป็นเอกสารอ้างอิงและส่งให้หน่วยงานที่เกี่ยวข้องต่อไป
ทั้งนี้ สำนักงานนโยบายฯ ได้มีหนังสือแจ้งบริษัท เอ็นไวรอนน์ จำกัด เพื่อดำเนินการในส่วนที่เกี่ยวข้อง
ต่อไปด้วยแล้ว

จึงเรียนมาเพื่อโปรดทราบและพิจารณาดำเนินการต่อไป

ขอแสดงความนับถือ



รองเลขาธิการ ปฏิบัติราชการแทน
เลขาธิการสำนักงานนโยบายและแผนทรัพยากรธรรมชาติและสิ่งแวดล้อม

สำนักวิเคราะห์ผลกระทบสิ่งแวดล้อม
โทรศัพท์ ๐ ๒๒๖๕ ๖๖๒๘
โทรสาร ๐ ๒๒๖๕ ๖๖๒๖

10/08/60

01/08/60

10/08/60

พ.บริหารงานทั่วไป ปฏิบัติงานแทน
ผ.จ.ม.ก.
5 ก.ย. 60

5 ne 60

ตารางที่ 1 มาตรการทั่วไป
โครงการระบบท่อน้ำมันเชื้อเพลิงระหว่างคลังปิโตรเลียมสุราษฎร์ธานี แห่งที่ 1 และแห่งที่ 2
ตั้งอยู่ที่ตำบลบางกุ้ง อำเภอเมืองสุราษฎร์ธานี จังหวัดสุราษฎร์ธานี ของบริษัท ปตท. จำกัด (มหาชน)

องค์ประกอบทางสิ่งแวดล้อม และคุณค่าต่าง ๆ	มาตรการป้องกันและแก้ไขผลกระทบสิ่งแวดล้อม	สถานที่ ดำเนินการ	ระยะเวลา	ผู้รับผิดชอบ
มาตรการทั่วไป	<p>(1) ปฏิบัติตามมาตรการป้องกันและแก้ไขผลกระทบสิ่งแวดล้อม และมาตรการติดตามตรวจสอบผลกระทบสิ่งแวดล้อม ในรูปแบบปฏิบัติการด้านสิ่งแวดล้อม ตามที่เสนอในรายงานการวิเคราะห์ผลกระทบสิ่งแวดล้อม โครงการระบบท่อน้ำมันเชื้อเพลิงระหว่างคลังปิโตรเลียมสุราษฎร์ธานี แห่งที่ 1 และแห่งที่ 2 อย่างเคร่งครัด และใช้เป็นแนวทางในการกำกับ ควบคุม ติดตามตรวจสอบของหน่วยงาน ประชาชน และองค์กรที่เกี่ยวข้อง</p> <p>(2) บริษัท ปตท. จำกัด (มหาชน) จะต้องได้รับอนุญาตให้ใช้พื้นที่ในการวางท่อจากหน่วยงานที่เกี่ยวข้อง รวมทั้งจะต้องได้รับอนุญาตประกอบกิจการตามกฎหมายที่เกี่ยวข้อง ก่อนเริ่มดำเนินการก่อสร้างโครงการ</p> <p>(3) นำรายละเอียดในแผนปฏิบัติการด้านสิ่งแวดล้อมไปกำหนดในเงื่อนไขสัญญาว่าจ้างในการออกแบบ สัญญาก่อสร้าง สัญญาดำเนินการอย่างละเอียดชัดเจน เพื่อให้เกิดประสิทธิภาพและประสิทธิผลในทางปฏิบัติ และนำไปติดประกาศและเผยแพร่ให้กับชุมชนบริเวณพื้นที่โดยรอบโครงการรับทราบ</p> <p>(4) ดำเนินการตามแผนปฏิบัติการด้านสังคม มวลชนสัมพันธ์ และการรับเรื่องร้องเรียน ตั้งแต่ระยะก่อนก่อสร้างโครงการ และดำเนินงานอย่างต่อเนื่องในระยะก่อสร้าง และระยะดำเนินการ เพื่อให้ชุมชนเกิดความเข้าใจ และเข้ามามีส่วนร่วมในทุกขั้นตอนของการพัฒนาโครงการ</p>	พื้นที่โครงการ	ตลอดระยะเวลา ก่อสร้างและ ดำเนินการ	บริษัท ปตท. จำกัด (มหาชน)



ผู้จัดการฝ่ายวิศวกรรมและซ่อมบำรุง
กลุ่มธุรกิจน้ำมัน บริษัท ปตท. จำกัด (มหาชน)



ผู้ชำนาญการสิ่งแวดล้อม
บริษัท เอ็นไวรอน จำกัด

สิงหาคม 2560 หน้า 46/90



ตารางที่ 1 (ต่อ)

องค์ประกอบทางสิ่งแวดล้อม และคุณค่าต่าง ๆ	มาตรการป้องกันและแก้ไขผลกระทบสิ่งแวดล้อม	สถานที่ ดำเนินการ	ระยะเวลา	ผู้รับผิดชอบ
มาตรการทั่วไป (ต่อ)	<p>(5) จัดทำคู่มือรายละเอียดโครงการ หรือแผนที่แสดงตำแหน่งแนวท่อที่ดำเนินการจริงอย่างละเอียดและชัดเจน และส่งให้หน่วยงานเจ้าของพื้นที่ที่แนวท่อท่อดำเนินการ เพื่อให้หน่วยงานดังกล่าวใช้ประกอบการวางแผนพัฒนาพื้นที่ในอนาคตเพื่อป้องกันและลดผลกระทบจากการเกิดอุบัติเหตุตามแนวท่อน้ำมันเชื้อเพลิง และนำเสนอให้สำนักงานนโยบายและแผนทรัพยากรธรรมชาติและสิ่งแวดล้อม โดยผนวกในรายงานผลการปฏิบัติตามแผนปฏิบัติการด้านสิ่งแวดล้อม</p> <p>(6) จัดทำคู่มือการระงับเหตุฉุกเฉินของโครงการระบบท่อน้ำมันเชื้อเพลิงระหว่างคลังปิโตรเลียมสุราษฎร์ธานี แห่งที่ 1 และแห่งที่ 2 และประชาสัมพันธ์คู่มือดังกล่าว เพื่อให้ความรู้เกี่ยวกับการดำเนินการ และการปฏิบัติตนเมื่อเกิดเหตุฉุกเฉินต่อชุมชน เจ้าของพื้นที่ที่แนวท่อน้ำมันเชื้อเพลิงของโครงการท่อดำเนินการ หน่วยงานป้องกันและบรรเทาสาธารณภัยในพื้นที่ หน่วยงานด้านการจราจร และหน่วยงานต่าง ๆ ในพื้นที่อย่างต่อเนื่อง</p> <p>(7) ตรวจสอบความพร้อมของการดำเนินงานตามแผนฉุกเฉินอย่างสม่ำเสมอ และฝึกซ้อมแผนฉุกเฉินกับชุมชน ผู้ประกอบการ หน่วยงานป้องกันและบรรเทาสาธารณภัยในพื้นที่ หน่วยงานด้านการจราจร และหน่วยงานต่าง ๆ ในพื้นที่อย่างต่อเนื่อง เพื่อเตรียมความพร้อมทั้งด้านแผนงาน การบังคับบัญชา การประสานงาน และความพร้อมของอุปกรณ์ เมื่อเกิดเหตุฉุกเฉิน</p> <p>(8) หากเกิดความเสียหายอันเนื่องมาจากการดำเนินการโครงการให้บริษัท ปตท. จำกัด (มหาชน) ดำเนินการจ่ายค่าชดเชยเร่งด่วนให้แก่ผู้ได้รับผลกระทบ เพื่อเป็นการบรรเทาทุกข์ฉุกเฉินในเบื้องต้น ซึ่งขั้นตอนการจ่ายค่าชดเชยในกรณีปกติ เมื่อสรุปสาเหตุและมูลค่าความเสียหายทั้งหมดแล้ว บริษัทประกันภัยจะจ่ายให้ผู้เสียหายโดยคงตามขั้นตอนการชดเชยความเสียหายของบริษัทประกันภัย</p>	พื้นที่โครงการ	ตลอดระยะเวลา ก่อสร้างและ ดำเนินการ	บริษัท ปตท. จำกัด (มหาชน)



ผู้จัดการฝ่ายวิศวกรรมและซ่อมบำรุง
กลุ่มธุรกิจน้ำมัน บริษัท ปตท. จำกัด (มหาชน)



ผู้ชำนาญการสิ่งแวดล้อม
บริษัท เอ็นไวรอน จำกัด

สิงหาคม 2560 หน้า 47/90



ตารางที่ 1 (ต่อ)

องค์ประกอบทางสิ่งแวดล้อม และคุณค่าต่าง ๆ	มาตรการป้องกันและแก้ไขผลกระทบสิ่งแวดล้อม	สถานที่ ดำเนินการ	ระยะเวลา	ผู้รับผิดชอบ
มาตรการทั่วไป (ต่อ)	<p>(9) บริษัท ปตท. จำกัด (มหาชน) ต้องจัดทำและเสนอรายงานผลการปฏิบัติตามแผนปฏิบัติการด้านสิ่งแวดล้อม ให้สำนักงานนโยบายและแผนทรัพยากรธรรมชาติและสิ่งแวดล้อม (สผ.) และจังหวัดสุราษฎร์ธานี พิจารณา ทุก 6 เดือน ทั้งในระยะก่อสร้าง และระยะดำเนินการ ตามแนวทางการนำเสนอผลการติดตามตรวจสอบผลกระทบสิ่งแวดล้อม ของสำนักงานนโยบายและแผนทรัพยากรธรรมชาติและสิ่งแวดล้อม</p> <p>(10) หากผลการติดตามตรวจสอบผลกระทบสิ่งแวดล้อม แสดงให้เห็นแนวโน้มปัญหาสิ่งแวดล้อม บริษัท ปตท. จำกัด (มหาชน) ต้องดำเนินการปรับปรุงแก้ไขปัญหานั้นโดยเร็ว และหากเกิดเหตุการณ์ใด ๆ ที่อาจก่อให้เกิดผลกระทบต่อสิ่งแวดล้อม บริษัท ปตท. จำกัด (มหาชน) ต้องแจ้งให้จังหวัดสุราษฎร์ธานี และสำนักงานนโยบายและแผนทรัพยากรธรรมชาติและสิ่งแวดล้อม (สผ.) ทราบโดยเร็ว เพื่อจะได้ประสานให้ความร่วมมือ ในการแก้ไขปัญหาดังกล่าว</p> <p>(11) หากบริษัท ปตท. จำกัด (มหาชน) (ปตท.) มีความจำเป็นต้องเปลี่ยนแปลงรายละเอียดโครงการ หรือ มาตรการป้องกันและแก้ไขผลกระทบสิ่งแวดล้อม หรือมาตรการติดตามตรวจสอบผลกระทบสิ่งแวดล้อม ตามที่ได้เสนอไว้ในรายงานการวิเคราะห์ผลกระทบสิ่งแวดล้อมที่ได้รับความเห็นชอบไว้แล้ว ให้บริษัท ปตท. จำกัด (มหาชน) แจ้งให้หน่วยงานที่มีอำนาจหน้าที่ในการพิจารณาอนุมัติหรืออนุญาตดำเนินการ ดังนี้</p>	พื้นที่โครงการ	ตลอดระยะเวลา ก่อสร้างและ ดำเนินการ	บริษัท ปตท. จำกัด (มหาชน)



ผู้จัดการฝ่ายวิศวกรรมและซ่อมบำรุง
กลุ่มธุรกิจน้ำมัน บริษัท ปตท. จำกัด (มหาชน)



ผู้อำนวยการสิ่งแวดล้อม
บริษัท เอ็นไวรอน จำกัด

สิงหาคม 2560 หน้า 48/90



ตารางที่ 1 (ต่อ)

องค์ประกอบทางสิ่งแวดล้อม และคุณค่าต่าง ๆ	มาตรการป้องกันและแก้ไขผลกระทบสิ่งแวดล้อม	สถานที่ ดำเนินการ	ระยะเวลา	ผู้รับผิดชอบ
มาตรการทั่วไป (ต่อ)	<p>(11.1) หากหน่วยงานผู้อนุมัติหรืออนุญาตเห็นว่าการเปลี่ยนแปลงดังกล่าวเกิดผลดีต่อสิ่งแวดล้อมมากกว่า หรือเทียบเท่ามาตรการที่กำหนดไว้ในรายงานการวิเคราะห์ผลกระทบสิ่งแวดล้อมที่ได้รับความเห็นชอบไว้แล้ว ให้หน่วยงานผู้อนุมัติหรืออนุญาตรับจดทะเบียนไปดำเนินการตามหลักเกณฑ์และเงื่อนไขที่กำหนดไว้ในกฎหมายนั้น ๆ ต่อไป พร้อมกับให้จัดทำสำเนาการเปลี่ยนแปลงดังกล่าวข้างต้นที่รับจดทะเบียนไว้ให้สำนักงานนโยบายและแผนทรัพยากรธรรมชาติและสิ่งแวดล้อม (สผ.) เพื่อทราบ</p> <p>(11.2) หากหน่วยงานผู้อนุมัติหรืออนุญาตเห็นว่าการเปลี่ยนแปลงดังกล่าวอาจกระทบต่อสาระสำคัญใน รายงานการวิเคราะห์ผลกระทบสิ่งแวดล้อมที่ได้รับความเห็นชอบไว้แล้ว ให้หน่วยงานผู้อนุมัติหรือ อนุญาต จัดส่งรายงานการเปลี่ยนแปลงดังกล่าวให้สำนักงานนโยบายและแผนทรัพยากรธรรมชาติและสิ่งแวดล้อม เพื่อเสนอให้คณะกรรมการผู้ชำนาญการพิจารณารายงานการวิเคราะห์ผลกระทบ สิ่งแวดล้อม (คธก.) ชุดที่เกี่ยวข้องให้ความเห็นชอบประกอบก่อนดำเนินการเปลี่ยนแปลง และเมื่อ โครงการได้รับอนุมัติหรืออนุญาตให้มีการเปลี่ยนแปลง ให้หน่วยงานผู้อนุมัติหรืออนุญาต แจ้งผลการ เปลี่ยนแปลงดังกล่าว ให้สำนักงานนโยบายและแผนทรัพยากรธรรมชาติและสิ่งแวดล้อมเพื่อทราบ</p> <p>(12) หากยังมีประเด็นปัญหาข้อขัดแย้งและพ้องใจของชุมชนต่อการดำเนินการ ปตท. ต้องดำเนินการ แก้ไขปัญหาดังกล่าว เพื่อขจัดปัญหาความขัดแย้งของชุมชนในพื้นที่ทันที</p>	พื้นที่โครงการ	ตลอดระยะเวลา ก่อสร้างและ ดำเนินการ	บริษัท ปตท. จำกัด (มหาชน)



ผู้จัดการฝ่ายวิศวกรรมและซ่อมบำรุง
กลุ่มธุรกิจน้ำมัน บริษัท ปตท. จำกัด (มหาชน)



ผู้อำนวยการสิ่งแวดล้อม
บริษัท เอ็นไวรอน จำกัด

สิงหาคม 2560 หน้า 49/90



ตารางที่ 2 มาตรการป้องกันและแก้ไขผลกระทบสิ่งแวดล้อม ระยะก่อสร้าง
โครงการระบบท่อขนส่งน้ำมันเชื้อเพลิงระหว่างคลังปิโตรเลียมสุราษฎร์ธานี แห่งที่ 1 และแห่งที่ 2
ตั้งอยู่ที่ตำบลบางกุ้ง อำเภอเมืองสุราษฎร์ธานี จังหวัดสุราษฎร์ธานี ของบริษัท ปตท. จำกัด (มหาชน)

องค์ประกอบทางสิ่งแวดล้อมและคุณค่าต่าง ๆ	มาตรการป้องกันและแก้ไขผลกระทบสิ่งแวดล้อม	สถานที่ดำเนินการ	ระยะเวลา	ผู้รับผิดชอบ
1) ด้านคุณภาพอากาศ	(1) จัดทรมานบริเวณพื้นที่ก่อสร้างเพื่อลดการฟุ้งกระจายของฝุ่นละออง (2) ปิดคลุมรถบรรทุกขนส่งวัสดุก่อสร้าง เพื่อป้องกันการฟุ้งกระจายและการตกหล่นของวัสดุขณะขนส่ง (3) หากวัสดุก่อสร้างหรือดินตกหล่นบนถนนต้องทำความสะอาดถนนทันที (4) จำกัดความเร็วของรถบรรทุกวัสดุก่อสร้าง ไม่ให้เกิน 30 กิโลเมตรต่อชั่วโมง ในช่วงที่ผ่านพื้นที่ชุมชนและไม่เกิน 80 กิโลเมตรต่อชั่วโมง ในพื้นที่ทั่วไป หรือเป็นไปตามข้อกำหนดของพื้นที่ (5) ดับเครื่องยนต์ทุกครั้งเมื่อเลิกใช้งานหรือเมื่อจอด (6) ตรวจสอบ บำรุงรักษา หรือตรวจเช็คเครื่องมือ สภาพยานพาหนะ/เครื่องจักรที่ใช้ในการก่อสร้างอย่างสม่ำเสมอให้อยู่ในสภาพดีและพร้อมใช้งานอยู่เสมอ เพื่อลดการระบายมลพิษทางอากาศ (7) จัดให้มีพื้นที่จัดล้างทำความสะอาดล้อรถภายในที่เก็บกองห่อ (Stock Yard) เพื่อล้างทำความสะอาดเศษดิน เศษโคลน หรือทรายที่ติดล้อรถ ก่อนนำรถออกจากพื้นที่โครงการ (8) กิจกรรมการก่อสร้างต้องดำเนินการในช่วงเวลากลางวัน (08.00-17.00 น.) ยกเว้นกิจกรรมที่จำเป็นต้องดำเนินการอย่างต่อเนื่อง ต้องแจ้งแผนงานก่อสร้าง และมาตรการป้องกันและแก้ไขผลกระทบสิ่งแวดล้อมที่เกี่ยวข้อง ให้หน่วยงานปกครองส่วนท้องถิ่น หน่วยงานราชการที่เกี่ยวข้อง สถานประกอบการ ครุฑเวียน ย่านค้า เป็นต้น ให้ครอบคลุมกลุ่มเป้าหมายในระยะรัศมี 500 เมตร จากกึ่งกลางแนววางท่อขนส่งน้ำมันฯ ของโครงการทั้งสองข้าง ในตำบลบางกุ้ง และตำบลคลองฉนาก อำเภอเมืองสุราษฎร์ธานี จังหวัดสุราษฎร์ธานี ได้รับทราบล่วงหน้า	พื้นที่โครงการ	ตลอดระยะเวลา ก่อสร้าง	บริษัท ปตท. จำกัด (มหาชน)



ผู้จัดการฝ่ายวิศวกรรมและซ่อมบำรุง
กลุ่มธุรกิจน้ำมัน บริษัท ปตท. จำกัด (มหาชน)

ผู้อำนวยการสิ่งแวดล้อม
บริษัท เอ็นไอจี จำกัด

สิงหาคม 2560 หน้า 50/90

ตารางที่ 2 (ต่อ)

องค์ประกอบทางสิ่งแวดล้อมและคุณค่าต่าง ๆ	มาตรการป้องกันและแก้ไขผลกระทบสิ่งแวดล้อม	สถานที่ดำเนินการ	ระยะเวลา	ผู้รับผิดชอบ
2) ด้านเสียง	(1) แจ้งแผนก่อสร้างให้หน่วยงานปกครองส่วนท้องถิ่น หน่วยงานราชการที่เกี่ยวข้อง สถานประกอบการ ครุฑเวียน ย่านค้า เป็นต้น ให้ครอบคลุมกลุ่มเป้าหมายในระยะรัศมี 500 เมตร จากกึ่งกลางแนววางท่อขนส่งน้ำมันฯ ของโครงการทั้งสองข้าง ในตำบลบางกุ้ง และตำบลคลองฉนาก อำเภอเมืองสุราษฎร์ธานี จังหวัดสุราษฎร์ธานี ก่อนการดำเนินการกิจกรรมก่อสร้างในพื้นที่ไม่น้อยกว่า 1 สัปดาห์ (2) จัดให้มีเจ้าหน้าที่โครงการเข้าพบประชาชนที่อยู่ในระยะประชิดกับพื้นที่ก่อสร้างเป็นประจำ ตลอดระยะเวลาก่อสร้าง เพื่อสอบถามถึงผลกระทบจากการก่อสร้างโครงการ และหากมีผลกระทบเกิดขึ้น โครงการต้องดำเนินการหาแนวทางแก้ไขโดยเร่งด่วน (3) กิจกรรมการก่อสร้างต้องดำเนินการในช่วงเวลากลางวัน (08.00-17.00 น.) ยกเว้นกิจกรรมที่จำเป็นต้องดำเนินการอย่างต่อเนื่อง ต้องแจ้งแผนงานก่อสร้าง และมาตรการป้องกันและแก้ไขผลกระทบสิ่งแวดล้อมที่เกี่ยวข้อง ให้หน่วยงานปกครองส่วนท้องถิ่น หน่วยงานราชการที่เกี่ยวข้อง สถานประกอบการ ครุฑเวียน ย่านค้า เป็นต้น ให้ครอบคลุมกลุ่มเป้าหมายในระยะรัศมี 500 เมตร จากกึ่งกลางแนววางท่อขนส่งน้ำมันฯ ของโครงการทั้งสองข้าง ในตำบลบางกุ้ง และตำบลคลองฉนาก อำเภอเมืองสุราษฎร์ธานี จังหวัดสุราษฎร์ธานี ได้รับทราบล่วงหน้า (4) กำหนดระยะเวลาปฏิบัติงานของผู้ปฏิบัติงานในบริเวณที่มีเสียงดังเกิน 90 เดซิเบล ให้ทำงานได้ไม่เกิน 8 ชั่วโมงต่อวัน และจัดให้มีอุปกรณ์ป้องกัน เช่น ปลั๊กอุดหู (Ear Plugs) หรือที่ครอบหู (Ear Muffs) ที่มีมาตรฐานและมีคุณสมบัติไม่น้อยกว่าที่กฎหมายกำหนด คือ สามารถลดระดับเสียงได้ประมาณ 15 และ 25 เดซิเบลเอ ตามลำดับ (5) ดับเครื่องยนต์ทุกครั้งเมื่อเลิกใช้งานหรือเมื่อจอด	พื้นที่โครงการ	ตลอดระยะเวลา ก่อสร้าง	บริษัท ปตท. จำกัด (มหาชน)



ผู้จัดการฝ่ายวิศวกรรมและซ่อมบำรุง
กลุ่มธุรกิจน้ำมัน บริษัท ปตท. จำกัด (มหาชน)

ผู้อำนวยการสิ่งแวดล้อม
บริษัท เอ็นไอจี จำกัด

สิงหาคม 2560 หน้า 51/90

ตารางที่ 2 (ต่อ)

องค์ประกอบทางสิ่งแวดล้อมและคุณค่าต่าง ๆ	มาตรการป้องกันและแก้ไขผลกระทบสิ่งแวดล้อม	สถานที่ดำเนินการ	ระยะเวลา	ผู้รับผิดชอบ
2) ด้านเสียง (ต่อ)	(6) ตรวจสอบเครื่องมือ เครื่องจักร อุปกรณ์การก่อสร้างให้อยู่ในสภาพดีตลอดเวลา และเมื่อพบว่ามีเสียงดังผิดปกติจากชิ้นส่วนของอุปกรณ์ใดให้แก้ไขปรับปรุงทันที	พื้นที่โครงการ	ตลอดระยะเวลาก่อสร้าง	บริษัท ปตท. จำกัด (มหาชน)
	(7) ระยะเวลาที่ใช้ก๊าซในโครงการในอาคารภายในห้องปฏิบัติงานต้องสวมอุปกรณ์ป้องกัน ได้แก่ ปลั๊กอุดหู (Ear Plugs) หรือที่ครอบหู (Ear Muffs)			
3) ด้านทรัพยากรดินและการชะล้างพังทลายของดิน	ก. การป้องกันและแก้ไขผลกระทบสิ่งแวดล้อมทั่วไป	พื้นที่โครงการ	ตลอดระยะเวลาก่อสร้าง	บริษัท ปตท. จำกัด (มหาชน)
	(1) การเตรียมพื้นที่ตำแหน่งรับ และตำแหน่งส่ง และการก่อสร้างป้องกันเชื่อมต่อกับระบบท่อฯ เดิม ให้กันเขตพื้นที่ก่อสร้าง โดยวางผังทรายหรือจัดทำคันดินกันรอบพื้นที่ เพื่อป้องกันการพังทลายของดินลงสู่แหล่งน้ำและพื้นที่ใกล้เคียง			
	(2) การก่อสร้างป้องกันเชื่อมต่อกับระบบท่อฯ เดิม ในพื้นที่ที่มีความเสี่ยงต่อการพังทลายของดิน หรือมีสภาพเป็นดินอ่อน ต้องมีการติดตั้ง Sheet Pile ตามความเหมาะสม เพื่อป้องกันการรบกวนของดิน			
	(3) จัดให้มีอุปกรณ์ป้องกันการรั่วไหลของน้ำมันและสารเคมีต่าง ๆ พร้อมทั้งวัสดุดูดซับ หรือพื้นที่รองรับการรั่วไหลของน้ำมัน เช่น ถาดเก็บและรองรับน้ำมันในพื้นที่ก่อสร้าง เป็นต้น			
	(4) ปรับปรุงสภาพพื้นที่เก็บกองท่อ และวัสดุอุปกรณ์ภายหลังการก่อสร้างแล้วเสร็จ ตามที่ได้ตกลงกับเจ้าของพื้นที่			



ผู้จัดการฝ่ายวิศวกรรมและซ่อมบำรุง
กลุ่มธุรกิจน้ำมัน บริษัท ปตท. จำกัด (มหาชน)



ผู้อำนวยการสิ่งแวดล้อม
บริษัท เอ็นไวรอน จำกัด

สิงหาคม 2560 หน้า 52/90



ตารางที่ 2 (ต่อ)

องค์ประกอบทางสิ่งแวดล้อมและคุณค่าต่าง ๆ	มาตรการป้องกันและแก้ไขผลกระทบสิ่งแวดล้อม	สถานที่ดำเนินการ	ระยะเวลา	ผู้รับผิดชอบ
3) ด้านทรัพยากรดินและการชะล้างพังทลายของดิน (ต่อ)	ข. การป้องกันและแก้ไขผลกระทบสิ่งแวดล้อมจากโคลนไธเดียมเบนทอนไนด์	พื้นที่โครงการ	ตลอดระยะเวลาก่อสร้าง	บริษัท ปตท. จำกัด (มหาชน)
	(1) จัดเตรียมทีมปฏิบัติงานเพื่อเฝ้าระวังระยะที่ทำการเจาะลุด พร้อมอุปกรณ์ เช่น รถดูด (Vacuum Truck) รถบรรทุกน้ำ กระสอบทราย และเครื่องหมายจราจร เป็นต้น กรณีเกิดการรั่วไหลของโคลนไธเดียมเบนทอนไนด์ระยะทำการเจาะลุด ให้สามารถเข้าปฏิบัติงานที่และแก้ไขได้ทันทีที่มีการรั่วไหล			
	(2) การเตรียมพื้นที่ตำแหน่งรับ ตำแหน่งส่ง และการก่อสร้างป้องกันเชื่อมต่อกับระบบท่อฯ เดิม ต้องกันพื้นที่โดยการจัดวางผังทรายหรือจัดทำคันดินกันโดยรอบ เพื่อป้องกันการปนเปื้อนของโคลนไธเดียมเบนทอนไนด์ไปยังพื้นที่ใกล้เคียง			
	(3) กรณีที่มีการไหลรั่วไหลของโคลนไธเดียมเบนทอนไนด์ ให้กันเขตพื้นที่ที่ได้รับผลกระทบโดยใช้กระสอบทรายปิดกั้นพื้นที่ เพื่อมิให้มีการแพร่กระจายเพิ่มขึ้น และให้ดำเนินการสูบน้ำออกไปกำจัดให้สอดคล้องตามหลักวิชาการ			
	(4) กรณีโคลนไธเดียมเบนทอนไนด์รั่วไหลหรือหกซัดขึ้นในบริเวณพื้นที่ใกล้เคียง จะใช้รถดูด (Vacuum) หรือเครื่องสูบลูแบบเคลื่อนที่ได้ เพื่อสูบลูโคลนไธเดียมเบนทอนไนด์ ตามแนวที่มีการหกซัดขึ้นมา และกรณีหากมีการหกซัดในปริมาณมาก ให้หยุดการทำงานของเครื่องจักรชั่วคราวเพื่อจัดเก็บให้หมดก่อน โดยพิจารณาปรับวิธีการปฏิบัติงานให้เหมาะสม เพื่อจำกัดหรือลดปริมาณการหกซัดของโคลนไธเดียมเบนทอนไนด์ อาทิ การปรับลดแรงดันในการเจาะลุดให้เหมาะสมกับสภาพพื้นที่ เป็นต้น แล้วจึงเริ่มการทำงานของเครื่องจักรต่อไป			



ผู้จัดการฝ่ายวิศวกรรมและซ่อมบำรุง
กลุ่มธุรกิจน้ำมัน บริษัท ปตท. จำกัด (มหาชน)



ผู้อำนวยการสิ่งแวดล้อม
บริษัท เอ็นไวรอน จำกัด

สิงหาคม 2560 หน้า 53/90



ตารางที่ 2 (ต่อ)

องค์ประกอบทางสิ่งแวดล้อมและคุณค่าต่าง ๆ	มาตรการป้องกันและแก้ไขผลกระทบสิ่งแวดล้อม	สถานที่ดำเนินการ	ระยะเวลา	ผู้รับผิดชอบ
3) ด้านทรัพยากรดินและการชะล้างพังทลายของดิน (ต่อ)	<p>(5) กรณีเกิดการไหลล้นรั่วไหลของโคลนไคยเอ็มเบนทอนท์ และมีผลกระทบต่อน้ำผิวดินของประชาชน อันเนื่องมาจากโครงการ โครงการจะต้องเป็นผู้รับผิดชอบความเสียหายที่เกิดขึ้น โดยการประสานเจ้าช่วยเหลือและแก้ไขผลกระทบหรือความเสียหายที่เกิดขึ้นโดยเร็ว รวมทั้งเจรจาตกลงชดเชยค่าเสียหายอย่างเหมาะสมกับมูลค่าความเสียหายที่เกิดขึ้น</p> <p>(6) กรณีเตรียมพื้นที่ที่ตำแหน่งตั้ง ต้องเก็บตัวอย่างและวิเคราะห์คุณสมบัติทางเคมีของตัวอย่างชุดดิน (EC_e, pH, ESP และ SAR) บริเวณตำแหน่งที่ตั้งในการเจาะลุดท่อของโครงการ เพื่อติดตามตรวจสอบผลกระทบต่อน้ำในบริเวณเขตทางจากการใช้โคลนไคยเอ็มเบนทอนท์ในการเจาะลุด โดยเก็บตัวอย่างดิน ได้แก่ 1) ก่อนเริ่มการก่อสร้าง 2) หลังวางท่อด้วยวิธี HDD แล้วเสร็จ ไม่เกิน 1 สัปดาห์ และ 3) หลังการปรับปรุงดิน (กรณีจำเป็นต้องปรับปรุงดิน) ซึ่งแบ่งออกเป็น 2 กรณี ตามสมบัติของดินในพื้นที่ปัจจุบัน ดังนี้</p> <ul style="list-style-type: none"> กรณีดินในพื้นที่ (ก่อนการก่อสร้าง) ไม่จัดเป็นดินเค็มโซติก : ให้ทำการควบคุมค่า EC_e, pH, ESP และ SAR ไม่ให้เกิน 2 dS/m, 8.5, 15% และ 13 ตามลำดับ หากผลการวิเคราะห์ตัวอย่างดินภายหลังการก่อสร้าง พบว่าเกินค่าควบคุมดังกล่าว ให้ทำการปรับปรุงดิน โดยการเติมสารปรับปรุงดิน เช่น อีปซัม เป็นต้น เพื่อให้เกิดการแลกเปลี่ยนประจุไฟฟ้ากับไคยเอ็มเบนทอนท์ที่ตกค้างในดิน และมีค่าอยู่ในค่าควบคุมดังกล่าว 	พื้นที่โครงการ	ตลอดระยะเวลา ก่อสร้าง	บริษัท ปตท. จำกัด (มหาชน)



ผู้จัดการฝ่ายวิศวกรรมและซ่อมบำรุง
กลุ่มธุรกิจน้ำมัน บริษัท ปตท. จำกัด (มหาชน)



ผู้อำนวยการสิ่งแวดล้อม
บริษัท เอ็นไวรอนน์ จำกัด

สิงหาคม 2560 หน้า 54/90



ตารางที่ 2 (ต่อ)

องค์ประกอบทางสิ่งแวดล้อมและคุณค่าต่าง ๆ	มาตรการป้องกันและแก้ไขผลกระทบสิ่งแวดล้อม	สถานที่ดำเนินการ	ระยะเวลา	ผู้รับผิดชอบ
3) ด้านทรัพยากรดินและการชะล้างพังทลายของดิน (ต่อ)	<ul style="list-style-type: none"> กรณีดินในพื้นที่ (ก่อนการก่อสร้าง) จัดเป็นดินเค็มโซติก : ให้ทำการควบคุมค่า EC_e, pH, ESP และ SAR ภายหลังการก่อสร้าง ไม่ให้มีค่าเพิ่มขึ้นเกิน 10% หากผลการวิเคราะห์ตัวอย่างดินภายหลังการก่อสร้าง พบว่าเกินค่าควบคุมดังกล่าว ให้ทำการปรับปรุงดิน โดยการเติมสารปรับปรุงดิน เช่น อีปซัม เป็นต้น เพื่อให้เกิดการแลกเปลี่ยนประจุไฟฟ้ากับไคยเอ็มเบนทอนท์ที่ตกค้างในดิน และมีค่าอยู่ในค่าควบคุมดังกล่าว 	พื้นที่โครงการ	ตลอดระยะเวลา ก่อสร้าง	บริษัท ปตท. จำกัด (มหาชน)
4) ด้านคุณภาพน้ำและการระบายน้ำ	<p>ก. การป้องกันและแก้ไขผลกระทบทั่วไป</p> <p>(1) ที่ตั้งสำนักงานชั่วคราว/พื้นที่เก็บพัสดุ/อุปกรณ์ของโครงการ ต้องห่างจากแหล่งน้ำไม่น้อยกว่า 50 เมตร เพื่อป้องกันการปนเปื้อนจากกิจกรรมภายในพื้นที่ดังกล่าวลงสู่แหล่งน้ำใกล้เคียง และจัดให้มีภาชนะรองรับขยะมูลฝอย ในพื้นที่ดังกล่าว เพื่อรวบรวมและจัดเก็บขยะจากพื้นที่ก่อสร้าง และนำไปกำจัดทุกวัน</p> <p>(2) จัดให้มีห้องสุขาเพียงพอกับจำนวนคนงานในพื้นที่ อ้างอิงจำนวนห้องสุขาตามกฎกระทรวงมหาดไทย ฉบับที่ 63 (พ.ศ. 2551) ออกตามความในพระราชบัญญัติควบคุมอาคาร พ.ศ. 2522 ตารางที่ 2 จำนวนห้องน้ำและห้องส้วมของอาคารชั่วคราวประเภทอาคารที่พักคนงาน หรือลักษณะอื่นที่คล้ายคลึงกัน หรือเพื่อแทนอาคารเดิมที่ถูกทำลายหรือทำให้เสียหายจากภัยพิบัติหรือเพลิงไหม้ และต้องตั้งอยู่ห่างจากแหล่งน้ำอย่างน้อย 15 เมตร</p>	พื้นที่โครงการ	ตลอดระยะเวลา ก่อสร้าง	บริษัท ปตท. จำกัด (มหาชน)



ผู้จัดการฝ่ายวิศวกรรมและซ่อมบำรุง
กลุ่มธุรกิจน้ำมัน บริษัท ปตท. จำกัด (มหาชน)



ผู้อำนวยการสิ่งแวดล้อม
บริษัท เอ็นไวรอนน์ จำกัด

สิงหาคม 2560 หน้า 55/90



ตารางที่ 2 (ต่อ)

องค์ประกอบทางสิ่งแวดล้อม และคุณค่าต่าง ๆ	มาตรการป้องกันและแก้ไขผลกระทบสิ่งแวดล้อม	สถานที่ดำเนินการ	ระยะเวลา	ผู้รับผิดชอบ
4) ด้านคุณภาพน้ำ และการระบายน้ำ (ต่อ)	<p>(3) ขำมระบายน้ำเสีย/ของเสียที่ยังมีได้ผ่านการบำบัดลงสู่แหล่งน้ำโดยเด็ดขาด และจะต้องดำเนินการบำบัดน้ำเสีย/ของเสียดังกล่าวให้เป็นไปตามกฎหมายที่เกี่ยวข้อง</p> <p>(4) กรณีที่มีการเก็บสำรองน้ำดื่มเพื่อใช้ในพื้นที่สำนักงานชั่วคราว/พื้นที่เก็บท่อ/วัสดุอุปกรณ์ของโครงการ กำหนดให้ถังบรรจุน้ำดื่มและพื้นที่สำหรับการบำรุงรักษาและเติมน้ำดื่มเชื้อเพลิง จะต้องเป็นพื้นที่คอนกรีตที่มีคันล้อมรอบ โดยคันดังกล่าวต้องมีขนาดเพียงพอที่จะเก็บน้ำดื่มเชื้อเพลิงได้เท่ากับปริมาณความจุของภาชนะที่มีขนาดใหญ่ที่สุด (กำหนดปริมาตรความจุเท่ากับ 110% ของปริมาตรเก็บกัก) และคันดังกล่าวต้องสามารถป้องกันของเหลวไหลผ่านและสามารถทนแรงดันของน้ำหนักบรรทุกสูงสุดได้</p> <p>(5) จัดให้มีอุปกรณ์ป้องกันการรั่วไหลของน้ำมันและสารเคมีต่าง ๆ หรือมีทั้งวัสดุอุดรั่ว หรือพื้นที่รองรับการเก็บกักน้ำมัน เช่น ถาดเก็บและรองรับน้ำมัน ในพื้นที่ก่อสร้าง</p> <p>(6) ขำมล้างอุปกรณ์ เครื่องมือ และเครื่องจักรและ/หรือระบายน้ำทิ้ง น้ำปนเปื้อนน้ำมันเครื่องใช้แล้ว และสิ่งปนเปื้อนอื่น ๆ ลงสู่แหล่งน้ำหรือพื้นที่ใกล้เคียงโดยเด็ดขาด</p> <p>(7) ขำมทิ้งเศษขยะหรือเศษวัสดุลงในแหล่งน้ำ</p> <p>(8) กรณีที่ต้องปิดกั้นหรือสร้างสิ่งกีดขวางการไหลของทางน้ำ (ชั่วคราว) ต้องทำทางเบี่ยงเบนทิศทางการไหลของน้ำชั่วคราว และดูแลให้ทางน้ำสามารถไหลผ่านได้ตามปกติ</p> <p>(9) หลีกเลี่ยงกิจกรรมก่อสร้างในช่วงที่ฝนตกหนัก</p> <p>(10) ปรับดินสภาพพื้นที่โดยเร็วหลังการวางท่อแล้วเสร็จ เพื่อป้องกันกระแสน้ำพัดพาของดินลงสู่แหล่งน้ำ</p>	พื้นที่โครงการ	ตลอดระยะเวลา ก่อสร้าง	บริษัท ปตท. จำกัด (มหาชน)

EnSIGN



ผู้จัดการฝ่ายวิศวกรรมและซ่อมบำรุง
กลุ่มธุรกิจน้ำมัน บริษัท ปตท. จำกัด (มหาชน)



ผู้อำนวยการสิ่งแวดล้อม
บริษัท เอ็นไวรอนน์ จำกัด

สิงหาคม 2560 หน้า 56/90

ตารางที่ 2 (ต่อ)

องค์ประกอบทางสิ่งแวดล้อม และคุณค่าต่าง ๆ	มาตรการป้องกันและแก้ไขผลกระทบสิ่งแวดล้อม	สถานที่ดำเนินการ	ระยะเวลา	ผู้รับผิดชอบ
4) ด้านคุณภาพน้ำ และการระบายน้ำ (ต่อ)	<p>ข. การป้องกันและแก้ไขผลกระทบกรณีการก่อสร้างโดยวิธีการเจาะลอด (HDD)</p> <p>(1) กำหนดความลึกของท่อที่วางตัดผ่านแหล่งน้ำด้วยวิธีเจาะลอด ระยะจากระดับท้องน้ำถึงหลังท่อ ต้องไม่น้อยกว่า 2 เมตร หรือเป็นไปตามเงื่อนไขที่หน่วยงานเจ้าของพื้นที่กำหนด</p> <p>(2) กรณีที่ก่อสร้างโดยใช้วิธีการเจาะลอด ให้กำหนดตำแหน่งรับ-ต้านแรงส่ง โดยหลีกเลี่ยงบริเวณที่ตั้งของบ้านเรือนประชาชน และพื้นที่อ่อนไหว โดยมีระยะห่างจากอุปสรรค (อาทิเช่น แหล่งน้ำ) ที่ทำการเจาะลอดอย่างน้อย 7.5 เมตร เพื่อป้องกันความเสี่ยงยุบตัวหรือดินไหล ทั้งนี้ กรณีที่ไม่สามารถหลีกเลี่ยงได้ กำหนดให้ทำการปิดกั้นบริเวณเพื่อความปลอดภัย</p> <p>(3) ป้องกันโคลนจากการขุดเจาะปนเปื้อนพื้นที่อื่น ๆ โดยการฉีดล้างถูทรายหรือทำคันดินกันรอบพื้นที่ที่มีการขุดเจาะหรือหัวโหลของโคลนขุดเจาะ อาทิ ครอบเครื่องขุดเจาะ</p> <p>(4) กรณีมีการรั่วไหลของโคลนในดินเหนียวบนท่อให้หยุดการทำงานของเครื่องจักรชั่วคราว และพิจารณาปรับวิธีการปฏิบัติงานให้เหมาะสม เพื่อจำกัดหรือลดปริมาณการทะลักของโคลนในดินเหนียวบนท่อในดิน อาทิ การปรับลดแรงดันในการเจาะลอดให้เหมาะสม เป็นต้น แล้วจึงเริ่มการทำงานของเครื่องจักรต่อไป</p> <p>(5) กรณีโคลนไหลซึมบนท่อในหัวโหลของโคลนบางประเภทที่มีมัน ให้ทำการปิดกั้นพื้นที่บริเวณที่เกิดการรั่วไหล หลังจากนั้นให้ใช้ดูด (Vacuum) หรือเครื่องสูบลบแบบเคลื่อนที่ได้ สูบลอนในดินเหนียวบนท่อในท่อออกไปกำจัดให้สอดคล้องตามหลักวิชาการ</p>	พื้นที่โครงการ	ตลอดระยะเวลา ก่อสร้าง	บริษัท ปตท. จำกัด (มหาชน)

EnSIGN



ผู้จัดการฝ่ายวิศวกรรมและซ่อมบำรุง
กลุ่มธุรกิจน้ำมัน บริษัท ปตท. จำกัด (มหาชน)



ผู้อำนวยการสิ่งแวดล้อม
บริษัท เอ็นไวรอนน์ จำกัด

สิงหาคม 2560 หน้า 57/90

ตารางที่ 2 (ต่อ)

องค์ประกอบทางสิ่งแวดล้อมและคุณค่าต่าง ๆ	มาตรการป้องกันและแก้ไขผลกระทบสิ่งแวดล้อม	สถานที่ดำเนินการ	ระยะเวลา	ผู้รับผิดชอบ
4) ด้านคุณภาพน้ำและการระบายน้ำ (ต่อ)	<p>ค. การป้องกันและแก้ไขผลกระทบจากการทดสอบท่อด้วยวิธีทางสถิต</p> <p>(1) น้ำที่ใช้ในการทดสอบท่อด้วยวิธีทางสถิต ต้องเป็นน้ำสะอาด และต้องไม่เติมสารเคมีใด ๆ ที่เป็นอันตรายต่อสิ่งแวดล้อมในน้ำที่ใช้ในการทดสอบท่อ</p> <p>(2) ก่อนระบายน้ำจากการทดสอบท่อด้วยวิธีทางสถิต ลงสู่ทางระบายน้ำสาธารณะในเขตทางหลวงแผ่นดินหมายเลข 4079 ต้องได้รับอนุญาตและปฏิบัติตามเงื่อนไขที่หน่วยงานท้องถิ่น หรือหน่วยงานที่รับผิดชอบกำหนด</p> <p>(3) เมื่อทดสอบท่อด้วยวิธีทางสถิต (Hydrostatic Test) แล้วเสร็จ ให้ติดตั้งอุปกรณ์กรองเศษตะกอน รองแรงเหวี่ยง และเศษวัสดุที่อาจปนเปื้อนมากับน้ำ และปรับลดความดันน้ำในเส้นท่อให้อยู่ในระดับความดันเทียบเท่ากับบรรยากาศ รวมทั้งมีการตรวจสอบค่าความเป็นกรด-ด่าง (pH) ปริมาณสารแขวนลอย (SS) และอุณหภูมิ (Temperature) ตามเกณฑ์ที่ประกาศกระทรวงทรัพยากรธรรมชาติและสิ่งแวดล้อม เรื่องกำหนดมาตรฐานควบคุมการระบายน้ำทิ้งจากโรงงานอุตสาหกรรม นิคมอุตสาหกรรม และเขตประกอบการอุตสาหกรรม พ.ศ. 2559 กำหนด หากพบว่าคุณภาพน้ำมีค่าไม่เป็นไปตามมาตรฐานกำหนด ให้ติดตั้งตะแกรงตาถี่หรือถุงกรองตะกอนเพื่อเพิ่มประสิทธิภาพการกรองตะกอนอีกครั้ง และตรวจสอบคุณภาพน้ำอีกครั้ง โดยคุณภาพน้ำทิ้งต้องอยู่ในเกณฑ์ที่มาตรฐานกำหนด ก่อนระบายน้ำทิ้งต่อไป</p> <p>(4) หากมีการร้องเรียนเกี่ยวกับการจัดการน้ำทิ้งจากการทดสอบท่อด้วยวิธีทางสถิต ให้รับดำเนินการแก้ไขทันที</p>	พื้นที่โครงการ	ตลอดระยะเวลาก่อสร้าง	บริษัท ปตท. จำกัด (มหาชน)



ผู้จัดการฝ่ายวิศวกรรมและซ่อมบำรุง
กลุ่มธุรกิจน้ำมัน บริษัท ปตท. จำกัด (มหาชน)

ผู้อำนวยการสิ่งแวดล้อม
บริษัท เอ็นไวรอน จำกัด

สิงหาคม 2560 หน้า 58/90

ตารางที่ 2 (ต่อ)

องค์ประกอบทางสิ่งแวดล้อมและคุณค่าต่าง ๆ	มาตรการป้องกันและแก้ไขผลกระทบสิ่งแวดล้อม	สถานที่ดำเนินการ	ระยะเวลา	ผู้รับผิดชอบ
4) ด้านคุณภาพน้ำและการระบายน้ำ (ต่อ)	<p>ง. การป้องกันและแก้ไขผลกระทบด้านการระบายน้ำและการป้องกันน้ำท่วม</p> <p>(1) เตรียมเครื่องสูบน้ำแรงดันต่ำ สำรองไว้ให้ใช้งานตลอดระยะเวลาการก่อสร้าง เพื่อป้องกันและแก้ไขปัญหาน้ำท่วมขังหรือการระบายน้ำบริเวณพื้นที่โครงการ</p> <p>(2) เมื่อดำเนินการก่อสร้างแล้วเสร็จ ให้ดูแลและปรับปรุงทางระบายน้ำกรณีที่ได้รับผลกระทบจากกิจกรรมของโครงการให้มีสภาพเหมือนเดิมหรือดีกว่าเดิมตามที่ได้ตกลงกับหน่วยงาน หรือเจ้าของพื้นที่ รวมทั้งจัดเก็บเศษวัสดุก่อสร้างที่ตกหล่นหรือเกิดขวางทางระบายน้ำออกจากพื้นที่</p>	พื้นที่โครงการ	ตลอดระยะเวลาก่อสร้าง	บริษัท ปตท. จำกัด (มหาชน)
5) ด้านคมนาคมขนส่ง	<p>(1) แจกแผนก่อสร้างให้หน่วยงานปกครองส่วนท้องถิ่น หน่วยงานราชการที่เกี่ยวข้อง สถานประกอบการครัวเรือน ร้านค้า เป็นต้น ให้ครอบคลุมกลุ่มเป้าหมายในระยะรัศมี 500 เมตร จากกึ่งกลางแนวรางท่อขนส่งน้ำมันฯ ของโครงการทั้งสองข้าง ในตำบลบางกุ้ง และตำบลคลองนกนา อำเภอมืองสุราษฎร์ธานี จังหวัดสุราษฎร์ธานี ก่อนการดำเนินกิจกรรมก่อสร้างในพื้นที่ล่วงหน้าไม่น้อยกว่า 1 สัปดาห์ ก่อนเข้าปฏิบัติงานในพื้นที่ เพื่อให้มีมติระงับในการสัญจรผ่านไปมา</p> <p>(2) ประชาสัมพันธ์ให้ผู้ขับรถใช้ถนนบริเวณพื้นที่ก่อสร้างโครงการ ได้ทราบล่วงหน้าไม่น้อยกว่า 1 สัปดาห์ เพื่อใช้ความระมัดระวังเมื่อจะสัญจรผ่าน รวมทั้งติดป้ายแสดงชื่อโครงการ เจ้าของโครงการ ระบุวันเริ่ม ต้นโครงการและวันสิ้นสุดโครงการ ชื่อผู้รับเหมาก่อสร้าง และ ปตท. พร้อมหมายเลขโทรศัพท์ เป็นต้น</p> <p>(3) ห้ามวางกองวัสดุหรือกองดินกีดขวางทางจราจร และต้องขนย้ายวัสดุอุปกรณ์ที่ไม่ได้ใช้งานออกจากพื้นที่ก่อสร้างทันที เพื่อไม่ให้เกิดขวางทางจราจร หรือทางเข้า-ออกของชุมชน/สถานประกอบการ/ร้านค้าใกล้เคียง</p>	พื้นที่โครงการ	ตลอดระยะเวลาก่อสร้าง	บริษัท ปตท. จำกัด (มหาชน)



ผู้จัดการฝ่ายวิศวกรรมและซ่อมบำรุง
กลุ่มธุรกิจน้ำมัน บริษัท ปตท. จำกัด (มหาชน)

ผู้อำนวยการสิ่งแวดล้อม
บริษัท เอ็นไวรอน จำกัด

สิงหาคม 2560 หน้า 59/90

ตารางที่ 2 (ต่อ)

องค์ประกอบทางสิ่งแวดล้อมและคุณค่าต่าง ๆ	มาตรการป้องกันและแก้ไขผลกระทบสิ่งแวดล้อม	สถานที่ดำเนินการ	ระยะเวลา	ผู้รับผิดชอบ
5) ด้านคมนาคมขนส่ง (ต่อ)	<p>(4) จัดให้มีเจ้าหน้าที่อำนวยความสะดวกด้านการจราจรบริเวณทางเข้า-ออกของยานพาหนะในพื้นที่ก่อสร้าง รวมทั้งจัดให้มีธงสัญญาณเพื่อเพิ่มประสิทธิภาพในการอำนวยความสะดวก</p> <p>(5) จัดพื้นที่จอดรถขนส่งวัสดุอุปกรณ์ต่าง ๆ ให้อยู่ภายในพื้นที่ก่อสร้าง อย่างเป็นระเบียบ โดยไม่ให้อยู่ในตำแหน่งที่กีดขวางการจราจร รวมทั้งต้องจัดวางเครื่องจักร อุปกรณ์ และวัสดุก่อสร้างให้เป็นระเบียบเรียบร้อยภายในเขตพื้นที่ก่อสร้าง</p> <p>(6) กำหนดให้พนักงานขับรถปฏิบัติตามกฎจราจรอย่างเคร่งครัดและควบคุมน้ำหนักของการบรรทุก เพื่อป้องกันความเสียหายของพื้นผิวจราจร รวมทั้งการตรวจสภาพเครื่องยนต์ก่อนใช้งาน</p> <p>(7) จัดเตรียมพื้นที่ก่อสร้าง โดยกันเขตพื้นที่ก่อสร้างออกจากเส้นทางจราจรให้ชัดเจน โดยใช้แผงกั้นกวด หรือติดตั้งเครื่องหมายจราจร ป้ายเตือน ไฟกะพริบ ป้ายแนะนำ และสัญญาณไฟจราจรชั่วคราวให้เป็นไปตามมาตรฐานราชการกำหนด โดยมีการติดตั้งป้ายเตือน ได้แก่ (1) "งานวางท่อขนส่งน้ำมันข้างหน้า" ที่ระยะ 300 เมตร ก่อนถึงพื้นที่ก่อสร้าง และติดตั้งป้าย "ลดความเร็ว" ที่ระยะ 150 เมตร ก่อนถึงพื้นที่ก่อสร้าง ในตำแหน่งที่ผู้ขับขี่สามารถมองเห็นได้ชัดเจน เป็นต้น</p> <p>(8) จัดให้มีไฟฟ้าแสงสว่างอย่างเพียงพอและป้ายจราจรที่ติดตั้งต้องเป็นชนิดสะท้อนแสง ที่สามารถมองเห็นได้ชัดเจนทั้งเวลากลางวันและกลางคืน</p> <p>(9) ต้องตรวจสอบบำรุงรักษาป้ายและสัญญาณไฟต่าง ๆ ให้อยู่ในสภาพดีตลอดเวลา และต้องดำเนินการซ่อมแซมแก้ไขโดยทันทีที่เกิดความเสียหาย ชำรุด หรือสูญหาย</p>	พื้นที่โครงการ	ตลอดระยะเวลา ก่อสร้าง	บริษัท ปตท. จำกัด (มหาชน)

EnSIGN



ผู้จัดการฝ่ายวิศวกรรมและซ่อมบำรุง
กลุ่มธุรกิจน้ำมัน บริษัท ปตท. จำกัด (มหาชน)



ผู้ชำนาญการสิ่งแวดล้อม
บริษัท เอ็นไวรอน จำกัด

สิงหาคม 2560 หน้า 60/90

ตารางที่ 2 (ต่อ)

องค์ประกอบทางสิ่งแวดล้อมและคุณค่าต่าง ๆ	มาตรการป้องกันและแก้ไขผลกระทบสิ่งแวดล้อม	สถานที่ดำเนินการ	ระยะเวลา	ผู้รับผิดชอบ
5) ด้านคมนาคมขนส่ง (ต่อ)	<p>(10) จำกัดความเร็วของรถที่ใช้ในโครงการในช่วงพื้นที่โครงการหรือช่วงที่ผ่านชุมชนให้มีความเร็วไม่เกิน 30 กิโลเมตร/ชั่วโมง และในพื้นที่ทั่วไป ให้มีความเร็วไม่เกิน 80 กิโลเมตร/ชั่วโมง ทั้งนี้ ความเร็วของรถให้เป็นไปตามกฎจราจรของพื้นที่</p> <p>(11) กรณีการวางท่อในพื้นที่เขตทางของถนนหรือกิจกรรมของโครงการทำให้เกิดการชำรุดเสียหายของถนน ให้เร่งปรับปรุงและคืนสภาพพื้นที่ก่อสร้างและ/หรือผิวจราจรให้มีสภาพเหมือนเดิม หรือเป็นไปตามเงื่อนไขที่หน่วยงานรับผิดชอบกำหนด</p>	พื้นที่โครงการ	ตลอดระยะเวลา ก่อสร้าง	บริษัท ปตท. จำกัด (มหาชน)
6) ด้านการจัดการของเสีย	<p>ก. การป้องกันและแก้ไขผลกระทบสิ่งแวดล้อมทั่วไป</p> <p>(1) ให้จัดเตรียมถังรองรับขยะและถุงบรรจุขยะเพื่อรองรับขยะที่เกิดขึ้นจากคณงานก่อสร้าง เช่น กถอง และถุงใส่อาหาร ขวดบรรจุน้ำดื่ม เป็นต้น ไว้บริเวณพื้นที่ปฏิบัติงานอย่างเพียงพอ และประสานงานกับหน่วยงานท้องถิ่นหรือหน่วยงานที่ได้รับอนุญาตจากทางราชการให้นำไปกำจัดต่อไป</p> <p>(2) รวบรวม และจัดเก็บขยะ/เศษวัสดุที่ไม่ได้ใช้งานออกจากบริเวณพื้นที่โครงการทุกวัน</p> <p>(3) ให้คัดแยกของเสียที่สามารถนำกลับมาใช้ได้ อีก เช่น เศษเหล็ก ลวด เศษโลหะต่าง ๆ เพื่อนำกลับมาใช้ใหม่หรือจำหน่ายให้แก่ผู้รับซื้อ ส่วนของเสียที่เหลือจากการคัดแยกจะนำไปรวมกับขยะทั่วไป และติดต่อให้หน่วยงานที่ได้รับอนุญาตจากทางราชการนำไปกำจัดต่อไป</p>	พื้นที่ก่อสร้าง โครงการ และบริเวณ สำนักงานชั่วคราว/ พื้นที่เก็บพัสดุ อุปกรณ์ของโครงการ	ตลอดระยะเวลา ก่อสร้าง	บริษัท ปตท. จำกัด (มหาชน)

EnSIGN



ผู้จัดการฝ่ายวิศวกรรมและซ่อมบำรุง
กลุ่มธุรกิจน้ำมัน บริษัท ปตท. จำกัด (มหาชน)



ผู้ชำนาญการสิ่งแวดล้อม
บริษัท เอ็นไวรอน จำกัด

สิงหาคม 2560 หน้า 61/90

ตารางที่ 2 (ต่อ)

องค์ประกอบทางสิ่งแวดล้อมและคุณค่าต่าง ๆ	มาตรการป้องกันและแก้ไขผลกระทบสิ่งแวดล้อม	สถานที่ดำเนินการ	ระยะเวลา	ผู้รับผิดชอบ
6) ด้านการจัดการของเสีย (ต่อ)	(4) ของเสียอันตรายที่มีลักษณะและคุณสมบัติตามที่กำหนดในประกาศกระทรวงอุตสาหกรรม เรื่อง การกำจัดสิ่งปฏิกูลหรือวัสดุที่ไม่ใช้แล้ว เรื่อง การกำจัดสิ่งปฏิกูลหรือวัสดุที่ไม่ใช้แล้ว พ.ศ. 2548 เช่น น้ำมันหล่อลื่นและสารละลายในการล้างเครื่องมือ วัสดุอุดข้อ หรืออุปกรณ์ที่ใช้ทำความสะดวก นำนํ้าที่หกทั่วไป เป็นต้น จะต้องมีการเก็บแยกออกจากของเสียทั่วไป และรวบรวมให้หน่วยงานที่ได้รับอนุญาตจากกรมโรงงานอุตสาหกรรมรับไปกำจัดต่อไป	พื้นที่ก่อสร้างโครงการ และบริเวณสำนักงานชั่วคราว/พื้นที่เก็บของ/วัสดุอุปกรณ์ของโครงการ	ตลอดระยะเวลาก่อสร้าง	บริษัท ปตท. จำกัด (มหาชน)
	ข. การป้องกันและแก้ไขผลกระทบสิ่งแวดล้อมสำหรับโคลนโซเดียมเบนโทไนต์	พื้นที่ก่อสร้างโครงการ	ตลอดระยะเวลาก่อสร้าง	บริษัท ปตท. จำกัด (มหาชน)
	(1) เติมน้ำโซเดียมเบนโทไนต์เพื่อใช้ในการเจาะลวด ให้พอดีกับปริมาณงานเจาะลวด โดยพิจารณาสัดส่วนการพองตัวของโซเดียมเบนโทไนต์ประกอบ เพื่อลดปริมาณโคลนโซเดียมเบนโทไนต์ที่เหลือใช้ และต้องนำไปกำจัดต่อไป			
	(2) การเก็บเศษดินหรือโคลนโซเดียมเบนโทไนต์ในบริเวณตำแหน่งรับ-ตำแหน่งส่งจะใช้รถดูด (Vacuum) หรือรถบรรทุกที่มีลักษณะปิดมิดชิด เพื่อป้องกันการกลั่น หรือรั่วไหลในขณะขนส่งตลอดระยะเวลาขนส่ง เพื่อนำไปกำจัดให้สอดคล้องตามหลักวิชาการ			
	(3) กรณีที่มีโซเดียมเบนโทไนต์เหลือทิ้ง ต้องนำไปกำจัดให้สอดคล้องตามหลักวิชาการ และต้องแจ้งข้อมูลความปลอดภัยเคมีภัณฑ์ และข้อมูลสมบัติทางเคมีของสารโซเดียมเบนโทไนต์ เช่น ค่าการนำไฟฟ้า (Electrical Conductivity : EC _m) ค่าปริมาณโซเดียมที่แลกเปลี่ยนได้ (Exchangeable Sodium) ค่าเปอร์เซ็นต์โซเดียมที่แลกเปลี่ยนได้ (Exchangeable Sodium Percentage; ESP) เป็นต้น ให้หน่วยงานที่ได้รับกำจัดหรือเป็นเจ้าของพื้นที่ทราบก่อนดำเนินการ			



ผู้จัดการฝ่ายวิศวกรรมและซ่อมบำรุง
กลุ่มธุรกิจน้ำมัน บริษัท ปตท. จำกัด (มหาชน)



ผู้อำนวยการสิ่งแวดล้อม
บริษัท เอ็นไวรอน จำกัด

สิงหาคม 2560 หน้า 62/90

ตารางที่ 2 (ต่อ)

องค์ประกอบทางสิ่งแวดล้อมและคุณค่าต่าง ๆ	มาตรการป้องกันและแก้ไขผลกระทบสิ่งแวดล้อม	สถานที่ดำเนินการ	ระยะเวลา	ผู้รับผิดชอบ
6) ด้านการจัดการของเสีย (ต่อ)	(4) จัดหาพื้นที่ทิ้งโคลนโซเดียมเบนโทไนต์ ให้เพียงพอปริมาณวัสดุที่เหลือทิ้ง ทั้งนี้ต้องเป็นพื้นที่ซึ่งได้รับอนุญาตจากเจ้าพนักงานมลพิษที่ดิน ห่างจากแหล่งชุมชนอย่างน้อย 50 เมตร ไม่เป็นพื้นที่เกษตรกรรม และต้องมีระยะห่างจากแหล่งน้ำผิวดินและน้ำใต้ดินอย่างน้อย 30 เมตร โดยให้ระดับพื้นบ่ออยู่สูงกว่าระดับน้ำใต้ดินสูงสุดไม่น้อยกว่า 1 เมตร	พื้นที่ก่อสร้างโครงการ	ตลอดระยะเวลาก่อสร้าง	บริษัท ปตท. จำกัด (มหาชน)
7) ด้านสังคมและการมีส่วนร่วมของประชาชน	ก. การประชาสัมพันธ์และการสร้างความเข้าใจต่อโครงการ : ก่อนก่อสร้าง (1) เข้าพบผู้นำชุมชน หน่วยงานปกครองส่วนท้องถิ่น หน่วยงานราชการที่เกี่ยวข้อง สถานประกอบการ ศรัทธาชน ร้านค้า เป็นต้น ครอบคลุมกลุ่มเป้าหมายในระยะรัศมี 500 เมตร จากกึ่งกลางแนววางท่อขนส่งน้ำมันฯ ของโครงการทั้งสองข้าง ในตำบลบางกุ้ง และตำบลคลองนกเขา อำเภอเมืองสุราษฎร์ธานี จังหวัดสุราษฎร์ธานี เพื่อชี้แจงทำความเข้าใจเกี่ยวกับแผนงานก่อสร้าง วิธีการก่อสร้าง ผลกระทบสิ่งแวดล้อมที่สำคัญ และมาตรการหรือแนวทางการป้องกันและแก้ไขผลกระทบ รวมทั้งการประสานความร่วมมือในระยะก่อสร้าง การรับฟังความคิดเห็นและตอบข้อสงสัย เพื่อให้เกิดความเข้าใจที่ถูกต้อง และสร้างความสัมพันธ์อันดี (2) จัดเจ้าหน้าที่มวลชนสัมพันธ์เข้าพบปะ เยี่ยมเยียนชุมชนตลอดแนววางท่อขนส่งน้ำมันฯ เพื่อสร้างความรู้สึกคุ้นเคยกับชุมชน เปิดรับข้อมูลข่าวสาร ข้อเสนอแนะ และรับฟังความคิดเห็น เพื่อให้เกิดความเข้าใจอันดีต่อกัน (3) เสริมสร้างความเข้าใจชุมชนและผู้สนใจ โดยประชาสัมพันธ์เชิงรุก เพิ่มการเขียนรู้ในแง่มีต่าง ๆ เกี่ยวกับรายละเอียดโครงการ ข้อมูลด้านพลังงาน ข้อมูลความปลอดภัย การระบับเหตุฉุกเฉิน และติดต่อประสานงานหรือผ่านสื่อประชาสัมพันธ์ต่าง ๆ เช่น การแจกใบปลิว แผ่นพับ เป็นต้น	พื้นที่ในระยะรัศมี 500 เมตร จากกึ่งกลางแนววางท่อขนส่งน้ำมันฯ ของโครงการทั้งสองข้าง โดยมีกลุ่มเป้าหมายคือ หน่วยงาน/สถาบัน/องค์กร ผู้นำชุมชน ประชาชน และสถานประกอบการร้านค้าในพื้นที่ชุมชน ปากน้ำตาปี ตำบลบางกุ้ง และหมู่ที่ 4 บ้านสะบ้า้อย	ระยะก่อนก่อสร้าง	บริษัท ปตท. จำกัด (มหาชน)



ผู้จัดการฝ่ายวิศวกรรมและซ่อมบำรุง
กลุ่มธุรกิจน้ำมัน บริษัท ปตท. จำกัด (มหาชน)



ผู้อำนวยการสิ่งแวดล้อม
บริษัท เอ็นไวรอน จำกัด

สิงหาคม 2560 หน้า 63/90

ตารางที่ 2 (ต่อ)

องค์ประกอบทางสิ่งแวดล้อมและคุณค่าต่าง ๆ	มาตรการป้องกันและแก้ไขผลกระทบสิ่งแวดล้อม	สถานที่ดำเนินการ	ระยะเวลา	ผู้รับผิดชอบ
7) ด้านสังคมและการมีส่วนร่วมของประชาชน (ต่อ)	(4) จัดให้มีป้ายประชาสัมพันธ์การดำเนินงานกิจกรรมของโครงการและช่องทางในการติดต่อกับโครงการ โดยมีรายละเอียดเกี่ยวกับการรับเรื่องร้องเรียน และเบอร์โทรศัพท์ที่สำคัญสำหรับติดต่อกรณีมีเหตุฉุกเฉิน หรือต้องการแจ้งข้อมูลข่าวสารที่สามารถมองเห็นได้ชัดเจนและเข้าใจได้ง่าย	ตำบลคลองนก อำเภอเมือง สุราษฎร์ธานี จังหวัดสุราษฎร์ธานี		
	(5) ดำเนินการประชาสัมพันธ์ข้อมูลโครงการอย่างต่อเนื่องและแจ้งแผนงานการก่อสร้างให้ครอบคลุมและทั่วถึงกลุ่มเป้าหมายที่เกี่ยวข้อง ก่อนการดำเนินงานกิจกรรมก่อสร้างในพื้นที่ไม่น้อยกว่า 1 สัปดาห์ เพื่อสร้างความรู้ความเข้าใจในโครงการ และคลายความวิตกกังวล ได้แก่ ข้อมูลเกี่ยวกับการดำเนินการขนส่งน้ำมัน การปฏิบัติงานกรณีเกิดเหตุฉุกเฉิน แผนการก่อสร้าง ระยะเวลาก่อสร้าง เป็นต้น			
	ข. การป้องกันและแก้ไขผลกระทบ : ระยะก่อสร้าง			
	(1) สร้างความสัมพันธ์ที่ดีโดยการประสานงานหรือเข้าพบหน่วยงานราชการและผู้นำชุมชนอย่างต่อเนื่อง รวมทั้งการประสานความร่วมมือในระยะก่อสร้างเพื่อสร้างความคุ้นเคย เป็นมิตร เปิดรับข้อมูลข่าวสารข้อเสนอแนะ รับฟังความคิดเห็นอย่างต่อเนื่อง เพื่อให้เกิดความเข้าใจอันดีต่อกัน			
	(2) จัดกิจกรรมเสริมสร้างความรู้ความเข้าใจ เช่น การจัดทำเอกสารเผยแพร่ในรูปของแผ่นพับ ใบปลิว หรือรูปแบบอื่น ๆ ที่เหมาะสมเพื่อให้ความรู้แก่หน่วยงาน ผู้นำชุมชน และประชาชนใกล้เคียง			
	(3) จัดให้มีป้ายประชาสัมพันธ์การดำเนินงานกิจกรรมของโครงการและช่องทางในการติดต่อกับโครงการ โดยมีรายละเอียดเกี่ยวกับการรับเรื่องร้องเรียน และเบอร์โทรศัพท์ที่สำคัญสำหรับติดต่อกรณีมีเหตุฉุกเฉิน หรือต้องการแจ้งข้อมูลข่าวสารที่สามารถมองเห็นได้ชัดเจนและเข้าใจได้ง่าย			

EnSIGN



ผู้จัดการฝ่ายวิศวกรรมและซ่อมบำรุง
กลุ่มธุรกิจน้ำมัน บริษัท ปตท. จำกัด (มหาชน)



ผู้อำนวยการสิ่งแวดล้อม
บริษัท เอ็นไจน์ จำกัด

สิงหาคม 2560 หน้า 64/90

ตารางที่ 2 (ต่อ)

องค์ประกอบทางสิ่งแวดล้อมและคุณค่าต่าง ๆ	มาตรการป้องกันและแก้ไขผลกระทบสิ่งแวดล้อม	สถานที่ดำเนินการ	ระยะเวลา	ผู้รับผิดชอบ
7) ด้านสังคมและการมีส่วนร่วมของประชาชน (ต่อ)	(4) จัดให้มีระบบรับเรื่องร้องเรียนความเสียหายและความเดือดร้อนรำคาญ ที่อาจเกิดขึ้นจากการดำเนินโครงการตลอดระยะเวลาก่อสร้าง และหากพบข้อร้องเรียนอันเนื่องมาจากการก่อสร้างโครงการต้องดำเนินการให้ความช่วยเหลือและแก้ไขโดยเร็ว	พื้นที่ในระยะรัศมี 500 เมตร จากกึ่งกลางแนววางท่อขนส่งน้ำมันของโครงการ ทั้งสองข้าง โดยมีกลุ่มเป้าหมาย คือ หน่วยงานสถาบันองค์กร ผู้นำชุมชน ประชาชน และสถานประกอบการร้านค้าในพื้นที่ชุมชนปากน้ำตาปี ตำบลบางกุ้ง และหมู่ที่ 4 บ้านสะปาย้อย ตำบลคลองนก อำเภอเมืองสุราษฎร์ธานี จังหวัดสุราษฎร์ธานี	ระยะก่อสร้าง	บริษัท ปตท. จำกัด (มหาชน)
	(5) แจ้งและทำความเข้าใจกับชุมชนใกล้เคียง หากจำเป็นต้องก่อสร้างในเวลากลางคืน โดยเฉพาะอย่างยิ่งกิจกรรมที่ก่อให้เกิดเสียงดัง			
	(6) จัดให้มีระบบประกันภัยสาธารณะคุ้มครองความเสียหายที่อาจเกิดขึ้นต่อชีวิตและทรัพย์สินอันเนื่องมาจากกิจกรรมของโครงการที่เกิดขึ้นในช่วงการก่อสร้าง			
	(7) จัดให้มีเจ้าหน้าที่ควบคุมการทำงานของ บริษัทรับเหมาก่อสร้างใกล้ชิด ตลอดการก่อสร้าง เพื่อให้มีความระมัดระวังมากขึ้น รวมทั้งการติดตามผลกระทบอันเนื่องมาจากการวางท่อน้ำมันของโครงการ และหากพบปัญหาหรือความเสียหายเกิดขึ้นให้แจ้งประสานงานและดำเนินการแก้ไขปัญหาดังกล่าว			
	(8) ควบคุมดูแลพฤติกรรมคนงานก่อสร้างอย่างใกล้ชิด เพื่อมิให้เกิดความเดือดร้อนรำคาญ และความปลอดภัยต่อชุมชนที่อยู่ใกล้เคียง			
	(9) กรณีเกิดความเสียหายต่อชีวิต ทรัพย์สิน และสิ่งปลูกสร้าง ในขณะที่มีกิจกรรมก่อสร้างต้องดำเนินการเข้าช่วยเหลือหรือแก้ไขความเสียหายที่เกิดขึ้นโดยทันที รวมทั้งรายงานสาเหตุแห่งความเสียหาย ผลของความเสียหาย และแนวทางการแก้ไขปัญหาดังกล่าว เพื่อป้องกันการเสียหายซ้ำ และตรวจสอบความเรียบร้อยของการดำเนินงาน			

EnSIGN



ผู้จัดการฝ่ายวิศวกรรมและซ่อมบำรุง
กลุ่มธุรกิจน้ำมัน บริษัท ปตท. จำกัด (มหาชน)



ผู้อำนวยการสิ่งแวดล้อม
บริษัท เอ็นไจน์ จำกัด

สิงหาคม 2560 หน้า 65/90

ตารางที่ 2 (ต่อ)

องค์ประกอบทางสิ่งแวดล้อมและคุณค่าต่าง ๆ	มาตรการป้องกันและแก้ไขผลกระทบสิ่งแวดล้อม	สถานที่ดำเนินการ	ระยะเวลา	ผู้รับผิดชอบ
7) ด้านสังคมและการมีส่วนร่วมของประชาชน (ต่อ)	<p>(10) สร้างความสัมพันธ์ที่ดีกับชุมชนใกล้เคียง และสนับสนุนการดำเนินกิจกรรมต่าง ๆ ของชุมชนหรือหน่วยงานในพื้นที่ตามความเหมาะสม เช่น การร่วมกิจกรรมตามเทศกาล ประเพณีวันสำคัญชุมชน การสนับสนุนด้านการทำ ด้านการศึกษา ด้านสาธารณสุข และสาธารณประโยชน์ต่าง ๆ เป็นต้น</p> <p>(11) จัดเจ้าหน้าที่ติดตามตรวจสอบ ควบคุม ดูแลความเรียบร้อยของพื้นที่ภายหลังการก่อสร้าง และรับเรื่องร้องเรียนเกี่ยวกับความเดือดร้อนของประชาชน และเร่งแก้ไขปัญหาดังกล่าวโดยเร็ว</p> <p>(12) พิจารณาจ้างแรงงานในท้องถิ่นเข้าทำงานกับโครงการ ตามความรู้ความสามารถ</p> <p>ค. จัดให้มีระบบรับเรื่องร้องเรียนและแก้ไขข้อร้องเรียน</p> <p>ขั้นตอนการตรวจสอบและแก้ไขปัญหาร้องเรียน มีขั้นตอนการดำเนินการ ดังนี้ (รูปที่ 3)</p> <p>(1) เจ้าหน้าที่โครงการฯ ซึ่งประกอบด้วย เจ้าหน้าที่ ปตท. (หน่วยก่อสร้าง มวลชนสัมพันธ์ และสิ่งแวดล้อม) ได้รับแจ้งข้อร้องเรียนจากผู้ร้องเรียนโดย ทางวาจา โทรศัพท์ อีเมล จดหมาย แฟกซ์ จดหมายอิเล็กทรอนิกส์ และผู้รับข้อร้องเรียน จดชื่อที่อยู่ เบอร์โทรศัพท์ที่สามารถติดต่อได้ รายละเอียดข้อร้องเรียน พร้อมข้อเสนอแนะ และแนวทางการแก้ไขของผู้ร้องเรียนไว้เบื้องต้น</p> <p>(2) ผู้รับข้อร้องเรียนส่งข้อร้องเรียนไปที่ศูนย์รับข้อร้องเรียน ณ สำนักงานสนาม หรือที่สำนักงาน (ที่โครงการตั้งอยู่) ซึ่งจะมีเจ้าหน้าที่ดูแลจัดการเรื่องข้อร้องเรียนนี้ และจะมีการมอบหมายเจ้าหน้าที่ให้ประสานไปยังผู้ร้องเรียนเพื่อนัดหมายเข้าไปดูพื้นที่ที่ประสบปัญหา (ถ้ามี) ร่วมกัน (ซึ่งขึ้นอยู่กับความพร้อมของผู้ร้องเรียน) และผู้ร้องเรียนตรวจสอบรายละเอียดในแบบฟอร์มข้อร้องเรียนที่เก็บบันทึกไว้ โดยลงชื่อไว้เป็นหลักฐาน จากนั้นเจ้าหน้าที่ผู้ได้รับมอบหมายจะจับใบที่ลงถึงที่พบหรือเหตุการณ์ที่พบ พร้อมวิเคราะห์สาเหตุเบื้องต้น ระบุประเภทของข้อร้องเรียนลงในแบบฟอร์มข้อร้องเรียน</p>	<p>พื้นที่ในระแวก 500 เมตร จากกึ่งกลางแนวทางตอนล่างน้ำขึ้นของโครงการทั้งสองข้าง โดยมีกลุ่มเป้าหมาย คือ หน่วยงาน/สถาบัน/องค์กร ผู้นำชุมชน ประชาชน และสถานประกอบการร้านค้าในพื้นที่ชุมชนปากน้ำตาปี ตำบลบางกุ้งและหมู่ที่ 4 บ้านสะบ้าย้อย ตำบลคลองนกเขา อำเภอมือสอง สุราษฎร์ธานี จังหวัดสุราษฎร์ธานี</p>	ระยะก่อสร้าง	บริษัท ปตท. จำกัด (มหาชน)

ผู้จัดการฝ่ายวิศวกรรมและช่างบำรุง
กลุ่มธุรกิจน้ำมัน บริษัท ปตท. จำกัด (มหาชน)

ผู้ชำนาญการสิ่งแวดล้อม
บริษัท เอ็นไวรอนน์ จำกัด

สิงหาคม 2560 หน้า 66/90

ตารางที่ 2 (ต่อ)

องค์ประกอบทางสิ่งแวดล้อมและคุณค่าต่าง ๆ	มาตรการป้องกันและแก้ไขผลกระทบสิ่งแวดล้อม	สถานที่ดำเนินการ	ระยะเวลา	ผู้รับผิดชอบ
7) ด้านสังคมและการมีส่วนร่วมของประชาชน (ต่อ)	<p>(3) ทีมงานโครงการฯ ทุกฝ่ายประชุมร่วมกัน เพื่อพิจารณาข้อร้องเรียน วิเคราะห์หาสาเหตุของปัญหา และมอบหมายให้ผู้รับผิดชอบดำเนินการแก้ไขต่อไป พร้อมแจ้งกลับให้ผู้ร้องเรียนรับทราบถึงแผน/แนวทางการดำเนินการ</p> <p>(4) ผู้จัดการโครงการฯ สั่งการให้ดำเนินการแก้ไข โดยการกรอกรายละเอียดการสั่งการในแบบฟอร์มข้อร้องเรียน พร้อมลงวันที่กำกับไว้</p> <p>(5) ผู้ที่ได้รับมอบหมายดำเนินการแก้ไข หลังจากได้รับแจ้งให้ดำเนินการ พร้อมกรอกรายละเอียดผลการดำเนินการในแบบฟอร์มข้อร้องเรียน (รูปที่ 4) หลังจากแก้ไขแล้วเสร็จ โดยในระหว่างดำเนินการแก้ไขในกรณีที่ไม่สามารถแก้ไขปัญหาล่วงแล้วเสร็จจะต้องรายงานผลการจัดการข้อร้องเรียนให้ผู้ร้องเรียนได้รับทราบอย่างต่อเนื่อง โดยแจ้งความคืบหน้าในการดำเนินการให้ผู้ร้องเรียนได้รับทราบ พร้อมทั้งคณะทำงานทุกฝ่ายของโครงการจะหารือแนวทางการแก้ไขปัญหาร่วมกันอีกครั้ง</p> <p>(6) ผู้ที่ได้รับมอบหมายเชิญผู้ร้องเรียน ร่วมทำการตรวจสอบผลการดำเนินการพร้อมให้ผู้ร้องเรียนลงนามยอมรับผลการแก้ไข หากผู้ร้องเรียนไม่ยอมรับให้นำปัญหาเข้าที่ประชุมคณะทำงานโครงการอีกครั้ง เพื่อวิเคราะห์หาสาเหตุและแนวทางการแก้ไขใหม่ต่อไป</p> <p>(7) ผู้จัดการโครงการฯ แจ้งที่ประชุมโครงการ เรื่องของผลการดำเนินงานแก้ไขที่ได้รับการยอมรับแล้วจากผู้ร้องเรียน เจ้าหน้าที่ประจำศูนย์รับข้อร้องเรียนบันทึกข้อร้องเรียนเก็บไว้เป็นหลักฐาน และรวมข้อมูลเกี่ยวกับสาเหตุของข้อร้องเรียน และประเมินผลเรื่องข้อร้องเรียนเป็นรายเดือนต่อไป</p>	<p>พื้นที่ในระแวก 500 เมตร จากกึ่งกลางแนวทางตอนล่างน้ำขึ้นของโครงการทั้งสองข้าง โดยมีกลุ่มเป้าหมาย คือ หน่วยงาน/สถาบัน/องค์กร ผู้นำชุมชน ประชาชน และสถานประกอบการร้านค้าในพื้นที่ชุมชนปากน้ำตาปี ตำบลบางกุ้งและหมู่ที่ 4 บ้านสะบ้าย้อย ตำบลคลองนกเขา อำเภอมือสอง สุราษฎร์ธานี จังหวัดสุราษฎร์ธานี</p>	ระยะก่อสร้าง	บริษัท ปตท. จำกัด (มหาชน)

ผู้จัดการฝ่ายวิศวกรรมและช่างบำรุง
กลุ่มธุรกิจน้ำมัน บริษัท ปตท. จำกัด (มหาชน)

ผู้ชำนาญการสิ่งแวดล้อม
บริษัท เอ็นไวรอนน์ จำกัด

สิงหาคม 2560 หน้า 67/90

ตารางที่ 2 (ต่อ)

องค์ประกอบทางสิ่งแวดล้อมและคุณค่าต่าง ๆ	มาตรการป้องกันและแก้ไขผลกระทบสิ่งแวดล้อม	สถานที่ดำเนินการ	ระยะเวลา	ผู้รับผิดชอบ
8) ด้านสาธารณสุข อาชีวอนามัย และความปลอดภัย	ก. การดำเนินงานด้านความปลอดภัย	พื้นที่โครงการ	ตลอดระยะเวลาก่อสร้าง	บริษัท ปตท. จำกัด (มหาชน)
	(1) ออกแบบระบบท่อขนส่งน้ำมัน ให้มีความปลอดภัยในทุกขั้นตอน และเป็นไปตามมาตรฐานสากล			
	(2) จัดอบรมให้ความรู้ทางด้านอาชีวอนามัยและความปลอดภัย และเสริมสร้างจิตสำนึกแห่งความปลอดภัย รวมทั้งกฎระเบียบต่าง ๆ ให้แก่คนงานก่อสร้างก่อนเริ่มงานก่อสร้าง			
	(3) จัดเตรียมอุปกรณ์ป้องกันภัยส่วนบุคคลที่เหมาะสมตามความจำเป็นของลักษณะงานให้กับเจ้าหน้าที่อย่างพอเพียง และเหมาะสมกับการปฏิบัติงาน รวมทั้งควบคุมดูแลให้ผู้ปฏิบัติงานสวมใส่อุปกรณ์ป้องกันภัยตลอดเวลาที่ปฏิบัติงาน			
	(4) จัดให้มีเจ้าหน้าที่ความปลอดภัยในการทำงานเป็นผู้รับผิดชอบในการตรวจสอบความปลอดภัยในระหว่างก่อสร้าง รวมทั้งตรวจสอบดูแลการปฏิบัติตามกฎระเบียบข้อบังคับด้านความปลอดภัย			
	(5) บริเวณที่มีการติดตั้งเครื่องจักร ต้องมีการกันเบี่ยงเขตพื้นที่ให้ชัดเจน รวมทั้งจัดวางอุปกรณ์เครื่องมือต่าง ๆ อย่างเป็นระเบียบ			
	(6) ติดป้ายสัญลักษณ์และป้ายเตือนในบริเวณที่อาจเกิดอันตราย เช่น "เขตก่อสร้าง" "เขตสวมหมวกนิรภัย" เป็นต้น รวมทั้งห้ามผู้ที่ไม่เกี่ยวข้องเข้าไปในเขตพื้นที่ก่อสร้าง			
	(7) จัดให้มีระบบใบอนุญาตปฏิบัติงาน (Work Permit) สำหรับงานประเภทที่ผู้ปฏิบัติงานต้องได้รับการฝึกอบรมด้านความปลอดภัย เช่น งานตรวจสอบรอยเชื่อมด้วยรังสี เป็นต้น			
	(8) จัดอบรมให้ความรู้ความเข้าใจ เพื่อเสริมสร้างทักษะในการเชื่อมต่อต่อตามข้อกำหนดการปฏิบัติงาน (Procedure) แก่คนงานก่อนปฏิบัติงานจริง			

EnSIGN

ผู้จัดการฝ่ายวิศวกรรมและซ่อมบำรุง
กลุ่มธุรกิจน้ำมัน บริษัท ปตท. จำกัด (มหาชน)

ผู้ชำนาญการสิ่งแวดล้อม
บริษัท เอ็นไวรอนน์ จำกัด

สิงหาคม 2560 หน้า 68/90

ตารางที่ 2 (ต่อ)

องค์ประกอบทางสิ่งแวดล้อมและคุณค่าต่าง ๆ	มาตรการป้องกันและแก้ไขผลกระทบสิ่งแวดล้อม	สถานที่ดำเนินการ	ระยะเวลา	ผู้รับผิดชอบ
8) ด้านสาธารณสุข อาชีวอนามัย และความปลอดภัย (ต่อ)	(9) จัดเตรียมอุปกรณ์ดับเพลิงชนิดเคมีที่สามารถเคลื่อนย้ายได้ในจำนวนที่เหมาะสม โดยเตรียมไว้ในพื้นที่ที่มีกิจกรรมการก่อสร้างที่ก่อให้เกิดประกายไฟ	พื้นที่โครงการ	ตลอดระยะเวลาก่อสร้าง	บริษัท ปตท. จำกัด (มหาชน)
	(10) จัดเตรียมชุดปฐมพยาบาลเบื้องต้น ไว้ในพื้นที่ก่อสร้าง รวมทั้งจัดให้มียานพาหนะพร้อมสำหรับการนำผู้ประสบอุบัติเหตุส่งโรงพยาบาลใกล้เคียงทันที			
	(11) จัดเก็บอุปกรณ์ เครื่องมือ และวัสดุในการก่อสร้างให้เป็นระเบียบเรียบร้อย และต้องดูแลให้อยู่ในสภาพดีอยู่เสมอ และมีการซ่อมแซมทันทีเมื่อเกิดการชำรุด โดยจัดให้มีผู้รับผิดชอบโดยตรง			
	(12) ตรวจสอบเครื่องมือ เครื่องจักร และเครื่องยนต์ให้อยู่ในสภาพดีและพร้อมใช้งานอยู่เสมอ และหากพบว่าอุปกรณ์ชำรุดให้ดำเนินการซ่อมแซมจนอยู่ในสภาพดี ก่อนนำมาใช้งาน			
	(13) เมื่อมีการบาดเจ็บหรืออุบัติเหตุเกิดขึ้นจากการทำงาน ต้องรายงานให้ผู้ควบคุมงานทราบโดยทันที และจัดทำรายงานบันทึกอุบัติเหตุที่อธิบายถึงสาเหตุ วิธีการแก้ไข และผลเสียหายที่เกิดขึ้น			
	(14) การเลือกที่ตั้งและก่อสร้างสำนักงานโครงการชั่วคราวและสถานที่เก็บกองวัสดุอุปกรณ์ โครงการต้องได้รับอนุญาตให้ใช้พื้นที่จากเจ้าของกรรมสิทธิ์ที่ดินในพื้นที่นั้น ๆ หรือหน่วยงานที่เกี่ยวข้อง ก่อนเริ่มดำเนินการก่อสร้างโครงการ และปฏิบัติตามกฎระเบียบที่ทาง ปตท. กำหนด รวมทั้งจัดเตรียมระบบสาธารณสุขและสุขาภิบาลสิ่งแวดล้อมอย่างเพียงพอ และถูกต้องตามหลักสุขาภิบาลสิ่งแวดล้อม			
	ข. การจัดเก็บวัสดุอุปกรณ์	พื้นที่เก็บกองวัสดุ	ตลอดระยะเวลาก่อสร้าง	บริษัท ปตท. จำกัด (มหาชน)
	(1) การใช้พื้นที่เพื่อจัดเก็บวัสดุอุปกรณ์และท่อขนส่งน้ำมัน ผู้รับเหมาจะต้องได้รับอนุญาตจากเจ้าของกรรมสิทธิ์ที่ดินในพื้นที่นั้น ๆ และปฏิบัติตามกฎระเบียบที่ทาง ปตท. กำหนด			
	(2) ผู้รับเหมาจะต้องรักษาสภาพแวดล้อมในพื้นที่เก็บกองวัสดุ โดยจัดเก็บและกองวัสดุให้เป็นระเบียบเรียบร้อย รวมทั้งเก็บกองเศษวัสดุต่าง ๆ เท่าที่เป็น			

EnSIGN

ผู้จัดการฝ่ายวิศวกรรมและซ่อมบำรุง
กลุ่มธุรกิจน้ำมัน บริษัท ปตท. จำกัด (มหาชน)

ผู้ชำนาญการสิ่งแวดล้อม
บริษัท เอ็นไวรอนน์ จำกัด

สิงหาคม 2560 หน้า 69/90

ตารางที่ 2 (ต่อ)

องค์ประกอบทางสิ่งแวดล้อมและคุณค่าต่าง ๆ	มาตรการป้องกันและแก้ไขผลกระทบสิ่งแวดล้อม	สถานที่ดำเนินการ	ระยะเวลา	ผู้รับผิดชอบ
8) ด้านสาธารณสุข อาชีวอนามัย และความปลอดภัย (ต่อ)	(3) กรณีที่มีการสำรวจน้ำมันเชื้อเพลิง ให้เก็บไว้ในถังที่มีฝาปิดมิดชิด และจัดวางไว้อยู่บนพื้นคอนกรีตที่มีสันล้อมรอบ โดยคันดังกล่าวต้องมีขนาดเพียงพอที่จะกักน้ำมันเชื้อเพลิงได้เท่ากับปริมาณความจุของภาชนะที่มีขนาดใหญ่ที่สุด (กำหนดปริมาณความจุเท่ากับ 110% ของปริมาณเก็บกัก) และคันดังกล่าวต้องสามารถป้องกันของเหลวไหลผ่านและสามารถทนแรงดันของน้ำหนักบรรทุกสูงสุดได้	พื้นที่เก็บกองวัสดุ	ตลอดระยะเวลาก่อสร้าง	บริษัท ปตท. จำกัด (มหาชน)
	ค. การขนย้ายและการจัดเก็บท่อขนส่งน้ำมัน	พื้นที่เก็บกองวัสดุ และพื้นที่ก่อสร้าง	ตลอดระยะเวลาก่อสร้าง	บริษัท ปตท. จำกัด (มหาชน)
	(1) ผู้รับเหมาดึงดูดเก็บท่อในลักษณะที่ได้ตกลงไว้กับ ปตท. และต้องดูแลอย่างดีเพื่อหลีกเลี่ยงการเกิดความเสียหายกับท่อขนส่งน้ำมัน			
	(2) ผู้รับเหมาดึงดูดให้มิมีร่องท่อและปรับให้ได้ระดับก่อนนำท่อลงวาง รวมทั้งจัดหาลิ้มไม้สำหรับป้องกันการพังทลายของท่อในแนวท่อที่วางเป็นฐาน เพื่อให้แน่ใจว่าการสัมผัสระหว่างท่อกับท่อไม่ร่องมีความมั่นคง			
	(3) การส่งคืนพื้นที่หลังการก่อสร้างให้ ปตท. และผู้รับเหมาเก็บวัสดุต่าง ๆ รวมถึงขยะมูลฝอยต่าง ๆ ให้เรียบร้อยก่อนส่งมอบพื้นที่	บริเวณที่ทำการขุดบ่อสำหรับเชื่อมต่อ กับท่อฯ เดิม และบริเวณที่ฝังกลบ	ตลอดระยะดำเนินการขุดบ่อ สำหรับเชื่อมต่อ กับท่อฯ เดิม และฝังกลบท่อขนส่งน้ำมัน	บริษัท ปตท. จำกัด (มหาชน)
	ง. การขุดเปิดพื้นที่ (บ่อ) และงานฝังกลบ			
	(1) ประสานไปยังหน่วยงานเจ้าของระบบสาธารณูปโภคที่เกี่ยวข้อง ตามแนววางท่อขนส่งน้ำมันของโครงการ เพื่อขอทราบข้อมูลรายละเอียดระบบสาธารณูปโภค ตำแหน่ง ระดับความลึก และแนวทางการดำเนินงานเพื่อความปลอดภัยในการปฏิบัติงานในพื้นที่ใกล้เคียงหรืออาจกระทบกับระบบสาธารณูปโภคที่พบในปัจจุบันก่อนเข้าดำเนินการ			



ผู้จัดการฝ่ายวิศวกรรมและซ่อมบำรุง
กลุ่มธุรกิจน้ำมัน บริษัท ปตท. จำกัด (มหาชน)

ผู้ชำนาญการสิ่งแวดล้อม
บริษัท เอ็นไวรอน จำกัด

สิงหาคม 2560 หน้า 70/90

ตารางที่ 2 (ต่อ)

องค์ประกอบทางสิ่งแวดล้อมและคุณค่าต่าง ๆ	มาตรการป้องกันและแก้ไขผลกระทบสิ่งแวดล้อม	สถานที่ดำเนินการ	ระยะเวลา	ผู้รับผิดชอบ
8) ด้านสาธารณสุข อาชีวอนามัย และความปลอดภัย (ต่อ)	(2) ก่อนนำรถแบ็คโฮออกปฏิบัติงาน ต้องตรวจให้แน่ใจว่ารถแบ็คโฮอยู่ในสภาพใช้การได้ดี และปลอดภัย	บริเวณที่ทำการขุดบ่อสำหรับเชื่อมต่อ กับท่อฯ เดิม และบริเวณที่ฝังกลบ	ตลอดระยะดำเนินการขุดบ่อ สำหรับเชื่อมต่อ กับท่อฯ เดิม และฝังกลบท่อขนส่งน้ำมัน	บริษัท ปตท. จำกัด (มหาชน)
	(3) เมื่อมีการขุดด้วยเครื่องจักร ห้ามผู้ปฏิบัติงานลงไปบ่อ หรือบริเวณใกล้เคียงที่อาจเกิดอุบัติเหตุจากการทำงานของเครื่องจักร			
	(4) กันเขตพื้นที่ก่อสร้าง หรือติดตั้งป้ายสัญญาณแสดงบริเวณที่ทำการขุด และเครื่องหมายเตือนแสดงเขตหวงห้ามที่อาจเกิดอันตราย ขณะที่ยรถแบ็คโฮกำลังปฏิบัติงานให้เห็นอย่างชัดเจน			
	(5) ควบคุมดูแลให้ผู้ปฏิบัติงานสวมใส่อุปกรณ์ป้องกันอันตรายส่วนบุคคลตลอดเวลาที่ปฏิบัติงาน	พื้นที่ทำการเชื่อมท่อขนส่งน้ำมัน	ตลอดระยะเวลาที่ดำเนินการเชื่อมท่อขนส่งน้ำมัน	บริษัท ปตท. จำกัด (มหาชน)
	(6) ควบคุมให้ดำเนินงานด้วยความระมัดระวังในการขุดเปิดพื้นที่ หากมีองค์ประกอบใดของระบบสาธารณูปโภคชำรุดเสียหาย หรือส่งผลกระทบต่อพื้นที่ใกล้เคียง ให้ผู้รับเหมาดำเนินการแก้ไขหรือซ่อมแซมทันที			
	จ. การเชื่อมท่อขนส่งน้ำมัน			
	(1) ตรวจสอบสภาพเครื่องเชื่อมท่อขนส่งน้ำมันให้อยู่ในสภาพที่ดีก่อนนำมาใช้งาน หากพบว่าชำรุดให้รีบซ่อมแซมให้อยู่ในสภาพดี ก่อนนำมาใช้งาน			
	(2) ควบคุมดูแลให้ผู้ปฏิบัติงานสวมใส่อุปกรณ์ป้องกันอันตรายส่วนบุคคลสำหรับงานเชื่อม เช่น หน้ากากเชื่อม แวนตาสดแสง เป็นต้น			
	(3) กันเขตบริเวณพื้นที่ทำการเชื่อมท่อ พร้อมทั้งติดตั้งเครื่องหมายเตือนแสดงเขตหวงห้ามที่อาจเกิดอันตราย			
	(4) เศษโลหะหรือประกายไฟจะต้องจำกัดให้อยู่เฉพาะบริเวณพื้นที่ทำงานเชื่อมท่อขนส่งน้ำมันฯ และต้องระวังไม่ให้เศษโลหะหรือประกายไฟไปสัมผัสกับวัสดุติดไฟ			




ผู้จัดการฝ่ายวิศวกรรมและซ่อมบำรุง
กลุ่มธุรกิจน้ำมัน บริษัท ปตท. จำกัด (มหาชน)

ผู้ชำนาญการสิ่งแวดล้อม
บริษัท เอ็นไวรอน จำกัด

สิงหาคม 2560 หน้า 71/90

ตารางที่ 2 (ต่อ)

องค์ประกอบทางสิ่งแวดล้อมและคุณค่าต่าง ๆ	มาตรการป้องกันและแก้ไขผลกระทบสิ่งแวดล้อม	สถานที่ดำเนินการ	ระยะเวลา	ผู้รับผิดชอบ
8) ด้านสาธารณสุข อาชีวอนามัย และความปลอดภัย (ต่อ)	จ. การตรวจสอบรอยเชื่อมด้วยการเอ็กซเรย์	พื้นที่ทำการตรวจสอบรอยเชื่อม ด้วยการเอ็กซเรย์	ตลอดระยะเวลา ที่ตรวจสอบ รอยเชื่อม ด้วยการเอ็กซเรย์	บริษัท ปตท.จำกัด (มหาชน)
	(1) จัดให้มีผู้เชี่ยวชาญในการตรวจสอบรอยเชื่อมด้วยวิธีทดสอบที่ไม่ทำลายสภาพ (Non Destructive Testing: NDT)			
	(2) ควบคุมดูแลให้ผู้ปฏิบัติงานสวมใส่อุปกรณ์ป้องกันอันตรายส่วนบุคคล เช่น ถุงมือ หมวกนิรภัย รองเท้านิรภัย เป็นต้น			
	(3) กำหนดบริเวณพื้นที่ที่ดำเนินการตรวจสอบรอยเชื่อม และติดตั้งเครื่องหมายเตือนแสดงเขตหวงห้ามที่อาจเกิดอันตราย พร้อมทั้งจัดให้มีระบบการขออนุญาตเข้าทำงาน (Work Permit)			
	(4) ผู้ปฏิบัติงานตรวจสอบรอยเชื่อมด้วยการเอ็กซเรย์ ต้องตรวจสอบและติด Film Badge หรือ แผ่นวัด OSL หรือ TLD card ก่อนดำเนินการเข้าปฏิบัติงาน			
	(5) พื้นที่ปฏิบัติงานตรวจสอบรอยเชื่อมด้วยการเอ็กซเรย์ ต้องจัดให้มีป้ายรังสีแสดงไว้โดยมีข้อความและสัญลักษณ์ในป้าย ดังนี้			
				



ผู้จัดการฝ่ายวิศวกรรมและซ่อมบำรุง
กลุ่มธุรกิจน้ำมัน บริษัท ปตท. จำกัด (มหาชน)



ผู้อำนวยการสิ่งแวดล้อม
บริษัท เอ็นไวรอน จำกัด

สิงหาคม 2560 หน้า 72/90

ตารางที่ 2 (ต่อ)

องค์ประกอบทางสิ่งแวดล้อมและคุณค่าต่าง ๆ	มาตรการป้องกันและแก้ไขผลกระทบสิ่งแวดล้อม	สถานที่ดำเนินการ	ระยะเวลา	ผู้รับผิดชอบ
8) ด้านสาธารณสุข อาชีวอนามัย และความปลอดภัย (ต่อ)	ข. การวางท่อขนส่งน้ำมันใกล้เคียงกับท่อสาธารณูปโภคอื่น ๆ	พื้นที่ใกล้เคียง ท่อสาธารณูปโภค อื่น ๆ	ตลอดระยะเวลา ก่อสร้างใกล้เคียง ท่อสาธารณูปโภค อื่น ๆ	บริษัท ปตท.จำกัด (มหาชน)
	(1) ออกแบบโดยกำหนดระยะปลอดภัยไม่น้อยกว่าที่มาตรฐานกำหนดเกี่ยวกับระยะห่างของท่อขนส่งน้ำมันจากท่อสาธารณูปโภคอื่น ๆ ได้แก่ ASME B31.4 หัวข้อ 403.8.7 Crossings of Pipeline and Utilities ซึ่งกำหนดให้ท่อขนส่งน้ำมันต้องมีระยะห่างจากท่ออื่น ๆ ไม่น้อยกว่า 12 นิ้ว (ประมาณ 30 เซนติเมตร)			
	(2) ต้องประสานไปยังหน่วยงานเจ้าของระบบสาธารณูปโภคที่เกี่ยวข้อง ตามแนววางท่อขนส่งน้ำมันของโครงการ เพื่อขอทราบข้อมูลรายละเอียดระบบสาธารณูปโภค ตำแหน่ง ระดับความลึก และแนวทางด้านความปลอดภัยในการปฏิบัติงานใกล้ หรืออาจกระทบกับระบบสาธารณูปโภคที่พบในปัจจุบันก่อนเข้าดำเนินการ			
	(3) จัดให้มีระบบ Work Permit ขออนุญาตเข้าทำงานในบริเวณที่มีท่อระบบสาธารณูปโภคเดิมเพื่อเป็นการตรวจสอบความปลอดภัยจากหน่วยงานที่รับผิดชอบ			
	(4) ควบคุมให้ผู้รับเหมาใช้ความระมัดระวังในการขุดเปิดพื้นที่ และการปฏิบัติงานใด ๆ ตามแนวท่อขนส่งน้ำมัน และหากมีองค์ประกอบใดของระบบสาธารณูปโภคชำรุดเสียหายให้ผู้รับเหมาดำเนินการซ่อมแซมทันที หรือแจ้งหน่วยงานเจ้าของระบบเพื่อดำเนินการ			
	ข. การเชื่อมต่อท่อเชื่อมกับท่อขนส่งน้ำมันเดิม	บริเวณที่ทำการ เชื่อมต่อท่อ	ตลอดระยะเวลา ที่ทำการเชื่อมต่อท่อ	บริษัท ปตท.จำกัด (มหาชน)
	(1) จัดให้มีการประชุมผู้รับผิดชอบในการดำเนินงานเชื่อมต่อท่อขนส่งน้ำมัน ทั้งในส่วนของการทำงาน การซ่อมบำรุง และความปลอดภัยเพื่อให้มีความเข้าใจที่ตรงกัน รวมทั้งอธิบายขั้นตอนการทำงานเชื่อมต่อท่อขนส่งน้ำมัน ให้แก่ผู้รับผิดชอบรับทราบก่อนดำเนินการ			
	(2) จัดเตรียมบุคลากรที่รับผิดชอบในการเชื่อมต่อท่อขนส่งน้ำมัน ทั้งในส่วนของ ปตท. และผู้รับเหมาก่อสร้าง			



ผู้จัดการฝ่ายวิศวกรรมและซ่อมบำรุง
กลุ่มธุรกิจน้ำมัน บริษัท ปตท. จำกัด (มหาชน)



ผู้อำนวยการสิ่งแวดล้อม
บริษัท เอ็นไวรอน จำกัด

สิงหาคม 2560 หน้า 73/90

ตารางที่ 2 (ต่อ)

องค์ประกอบทางสิ่งแวดล้อม และคุณค่าต่าง ๆ	มาตรการป้องกันและแก้ไขผลกระทบสิ่งแวดล้อม	สถานที่ดำเนินการ	ระยะเวลา	ผู้รับผิดชอบ
8) ด้านสาธารณสุข อาชีวอนามัย และความปลอดภัย (ต่อ)	(3) เจ้าหน้าที่ของ ปตท. ทำการอบรมกฎความปลอดภัยทั่วไป การใช้อุปกรณ์ทำงาน และการปฏิบัติ ตัวเมื่อเกิดเหตุฉุกเฉิน ให้กับผู้รับเหมาและผู้ปฏิบัติงานทุกคนที่จะเข้ามาทำการปฏิบัติงานเชื่อมต่อ เพื่อให้เกิดความปลอดภัยในการทำงาน	บริเวณที่ทำการ เชื่อมต่อท่อ	ตลอดระยะเวลา ที่ทำการเชื่อม ต่อท่อ	บริษัท ปตท. จำกัด (มหาชน)
	(4) ตรวจสอบรายละเอียดด้านความพร้อมของเครื่องมือ และอุปกรณ์ที่ใช้ในการดำเนินงาน โดยมี เจ้าหน้าที่ของบริษัท ปตท. จำกัด (มหาชน) เป็นผู้ควบคุม			
	(5) จัดเตรียมและตรวจสอบอุปกรณ์สำหรับเหตุฉุกเฉิน เพื่อเตรียมความพร้อมสำหรับเหตุฉุกเฉิน ดังนี้ - รถดับเพลิง สำรองไว้ตลอดระยะเวลาในการดำเนินงานเชื่อมต่อ โดยการประสานขอความร่วมมือ และเตรียมความพร้อมร่วมกับคลังปิโตรเลียมสุราษฎร์ธานี ของ ปตท. หรือหน่วยงานบรรเทา สาธารณภัยในท้องถิ่น หรือหน่วยงานอื่น ๆ ที่มีรถดับเพลิงให้บริการ - รถส่งผู้ได้รับบาดเจ็บ และหน่วยปฐมพยาบาล สำรองไว้ตลอดระยะเวลาในการดำเนินงานเชื่อมต่อ และประสานกับสถานพยาบาลในพื้นที่เพื่อส่งต่อผู้ได้รับบาดเจ็บ - จัดเตรียมอุปกรณ์ป้องกันอันตรายส่วนบุคคลที่จำเป็นให้แก่พนักงาน และควบคุมให้ใช้ในขณะ ปฏิบัติงาน - เครื่องดับเพลิงผงเคมีแห้ง (Dry Chemical Fire Extinguisher) จำนวนอย่างน้อย 2 ชุด สำรองไว้ ในพื้นที่ปฏิบัติงานตลอดระยะเวลา			
	(6) จัดให้มีป้ายเตือนและกำหนดกับบริเวณสถานที่ทำการเชื่อมต่อกับท่อขนส่งน้ำมันเดิม และจัดให้มี ระบบการขออนุญาตเข้าทำงาน (Work Permit)			

EnSIGN



ผู้จัดการฝ่ายวิศวกรรมและซ่อมบำรุง
กลุ่มธุรกิจน้ำมัน บริษัท ปตท. จำกัด (มหาชน)



ผู้อำนวยการสิ่งแวดล้อม
บริษัท เอ็นไจิ้น จำกัด

สิงหาคม 2560 หน้า 74/90

ตารางที่ 2 (ต่อ)

องค์ประกอบทางสิ่งแวดล้อม และคุณค่าต่าง ๆ	มาตรการป้องกันและแก้ไขผลกระทบสิ่งแวดล้อม	สถานที่ดำเนินการ	ระยะเวลา	ผู้รับผิดชอบ
8) ด้านสาธารณสุข อาชีวอนามัย และ ความปลอดภัย (ต่อ)	ณ. การป้องกันการเกิดอุบัติเหตุจากบุคคลที่สาม	พื้นที่ก่อสร้างระบบ ท่อขนส่งน้ำมัน	ตลอดระยะเวลา ก่อสร้าง	บริษัท ปตท. จำกัด (มหาชน)
	(1) กำหนดให้มีการวางแถบสีเหลือง (Warning Tape) ที่มีข้อความเตือนและฝั่งแผ่นคอนกรีตเหนือ แนวท่อบริเวณตำแหน่งที่เป็นจุดเชื่อมต่อ (Tie-in)			
	(2) ติดตั้งป้ายเตือนแสดงตำแหน่งแนววางท่อขนส่งน้ำมัน พร้อมข้อความการปฏิบัติงานในพื้นที่ และ เบอร์โทรศัพท์ในการแจ้งเหตุฉุกเฉิน			
	(3) ประชุมสัมพันธ์ขอความร่วมมือกับหน่วยงาน สถานประกอบการ และชุมชนที่อยู่ใกล้เคียงช่วย สอดส่องดูแลมิให้ผู้ใดมาทำกิจกรรม ที่อาจก่อให้เกิดความเสียหายกับแนวท่อขนส่งน้ำมันของ โครงการ รวมทั้งหากหน่วยงานใดจะดำเนินการก่อสร้าง ปรับปรุง หรือกระทำการเกี่ยวกับระบบ สาธารณูปโภคในพื้นที่ เช่น การขอมบ่าดูดถนน ไฟฟ้า ประปา โทรศัพท์ เป็นต้น ในเขตระบบท่อขนส่ง น้ำมัน ต้องแจ้งให้ ปตท. รับทราบ รวมทั้งจัดให้มีเจ้าหน้าที่ประสานงานตลอดระยะเวลาดำเนินการ			
	ณ. การเตรียมความพร้อมเมื่อเกิดเหตุฉุกเฉิน			
	(1) จัดทำแผนระงับเหตุฉุกเฉินโดยผู้รับเหมาภายใต้การควบคุมของ ปตท. และให้มีการประสานงาน ไปยังองค์กรปกครองส่วนท้องถิ่น และหน่วยงานที่เกี่ยวข้อง			
	(2) จัดให้มีระบบประกันภัยแบบ All Risk & Third Party Liability เพื่อคุ้มครองชีวิต และทรัพย์สิน ที่ได้รับความเสี่ยงจากการก่อสร้าง			
	(3) จัดให้มีอุปกรณ์ปฐมพยาบาลเบื้องต้นไว้ในพื้นที่ก่อสร้าง			
	(4) จัดทำหมายเลขโทรศัพท์ฉุกเฉิน			
	(5) ป้องกันอัคคีภัยในพื้นที่ก่อสร้าง โดยห้ามจุดหรือไฟोकเว้นกรณีที่ได้รับอนุญาตให้ปฏิบัติงาน ที่เกี่ยวข้องกับความร้อนรวมทั้งจัดให้มีอุปกรณ์ดับเพลิงเตรียมพร้อมสำหรับเหตุฉุกเฉิน			

EnSIGN



ผู้จัดการฝ่ายวิศวกรรมและซ่อมบำรุง
กลุ่มธุรกิจน้ำมัน บริษัท ปตท. จำกัด (มหาชน)



ผู้อำนวยการสิ่งแวดล้อม
บริษัท เอ็นไจิ้น จำกัด

สิงหาคม 2560 หน้า 75/90

ตารางที่ 3 มาตรการติดตามตรวจสอบผลกระทบสิ่งแวดล้อม ระยะก่อสร้าง
โครงการระบบท่อนส่งน้ำมันเชื้อเพลิงระหว่างคลังปิโตรเลียมสุราษฎร์ธานี แห่งที่ 1 และแห่งที่ 2
ตั้งอยู่ที่ตำบลบางกุ้ง อำเภอเมืองสุราษฎร์ธานี จังหวัดสุราษฎร์ธานี ของบริษัท ปตท. จำกัด (มหาชน)

องค์ประกอบทางสิ่งแวดล้อมและคุณค่าต่าง ๆ	ดัชนีตรวจวัดผลกระทบสิ่งแวดล้อม	วิธีวิเคราะห์ตรวจวัด	จุดตรวจวัด/สถานที่ดำเนินการ	ความถี่/ระยะเวลา	ผู้รับผิดชอบ
1) ด้านคุณภาพอากาศ	<ul style="list-style-type: none"> - ปริมาณฝุ่นละอองขนาดเล็กไม่เกิน 10 ไมครอน (PM-10) เฉลี่ย 24 ชั่วโมง - ปริมาณฝุ่นละอองรวม (TSP) เฉลี่ย 24 ชั่วโมง - ทิศทางลมและความเร็วลม 	เก็บตัวอย่างด้วยเครื่องมือ High Volume Air Sampler สำหรับตัวอย่างที่วิเคราะห์หา TSP และวิเคราะห์ด้วยวิธี Gravimetric ตามมาตรฐาน U.S. EPA สำหรับตัวอย่างที่วิเคราะห์หา PM-10 เก็บตัวอย่างด้วยเครื่องมือ High Volume PM-10 Air Sampler และวิเคราะห์ด้วยวิธี Gravimetric ตามมาตรฐาน U.S. EPA 076	จำนวน 1 สถานี บริเวณบ้านพักอาศัยริม ทล. 4079 (รูปที่ 2)	1 ครั้ง 5 วันต่อเนื่อง ครอบคลุมวันทำการและวันหยุด ในช่วงที่มีกิจกรรมการก่อสร้างใกล้เคียงสถานีตรวจวัด	บริษัท ปตท. จำกัด (มหาชน)
2) ด้านเสียง	<ul style="list-style-type: none"> - ระดับเสียงเฉลี่ย 24 ชั่วโมง (Leq 24 hr) - ระดับเสียงเฉลี่ย 8 ชั่วโมง (Leq 8 hr) - ระดับเสียงเฉลี่ย 1 ชั่วโมง (Leq 1 hr.) - ระดับเสียงเฉลี่ย 5 นาที (Leq 5 minute.) - ระดับเสียงสูงสุด (Lmax) - ระดับเสียงพื้นฐาน (L90) 	ตรวจวัดระดับเสียงด้วยเครื่องตรวจวัดระดับเสียงอ้างอิงตามคู่มือการตรวจวัดระดับเสียงโดยทั่วไป ของกรมควบคุมมลพิษ (2546) ซึ่งเป็นไปตามหลักเกณฑ์ที่กำหนดไว้ในประกาศคณะกรรมการสิ่งแวดล้อมแห่งชาติ ฉบับที่ 15 (พ.ศ. 2540) เรื่องกำหนดมาตรฐานระดับเสียงทั่วไป	จำนวน 1 สถานี บริเวณบ้านพักอาศัยริม ทล. 4079 (รูปที่ 2)	1 ครั้ง 5 วันต่อเนื่อง ครอบคลุมวันทำการและวันหยุด ในช่วงที่มีกิจกรรมการก่อสร้างใกล้เคียงสถานีตรวจวัด	บริษัท ปตท. จำกัด (มหาชน)



ผู้จัดการฝ่ายวิศวกรรมและซ่อมบำรุง
กลุ่มธุรกิจน้ำมัน บริษัท ปตท. จำกัด (มหาชน)



ผู้อำนวยการสิ่งแวดล้อม
บริษัท เอ็นไอจี จำกัด

สิงหาคม 2560 หน้า 76/90

ตารางที่ 3 (ต่อ)

องค์ประกอบทางสิ่งแวดล้อมและคุณค่าต่าง ๆ	ดัชนีตรวจวัดผลกระทบสิ่งแวดล้อม	วิธีวิเคราะห์ตรวจวัด	จุดตรวจวัด/สถานที่ดำเนินการ	ความถี่/ระยะเวลา	ผู้รับผิดชอบ
3) ด้านทรัพยากรดินและการชะล้างพังทลายของดิน การติดตามตรวจสอบผลกระทบจากการใช้ที่ดินแบบทอนในดินในการเจาะลวด (HDD) บริเวณพื้นที่ตำแหน่งส่ง แบ่งเป็น 2 กรณี (1) กรณีดินในพื้นที่ (ก่อนการก่อสร้าง) ไม่จัดเป็นดินเค็มโซดิก : ให้ทำการควบคุมค่า EC_e , pH, ESP และ SAR ไม่ให้เกิน 2 dS/m, 8.5, 15% และ 13 ตามลำดับ หากผลการวิเคราะห์ตัวอย่างดินภายหลังการก่อสร้าง พบว่าเป็นค่าควบคุมดังกล่าว ให้ทำการปรับปรุงดิน โดยการเติมสารปรับปรุงดิน เช่น อีปซีม เป็นต้น เพื่อให้เกิดการแลกเปลี่ยนประจุไฟฟ้ากับไอออนแบบทอนในดินที่ตกค้างในดิน และมีค่าอยู่ในค่าควบคุมดังกล่าว (2) กรณีดินในพื้นที่ (ก่อนการก่อสร้าง) จัดเป็นดินเค็มโซดิก : ให้ทำการควบคุมค่า EC_e , pH, ESP และ SAR ภายหลังการก่อสร้าง ไม่ให้มีค่าเพิ่มขึ้นเกิน 10% หากผลการวิเคราะห์ตัวอย่างดินภายหลังการก่อสร้าง พบว่าเป็นค่าควบคุมดังกล่าว ให้ทำการปรับปรุงดิน โดยการเติมสารปรับปรุงดิน เช่น อีปซีม เป็นต้น เพื่อให้เกิดการแลกเปลี่ยนประจุไฟฟ้ากับไอออนแบบทอนในดินที่ตกค้างในดิน และมีค่าอยู่ในค่าควบคุมดังกล่าว	<ul style="list-style-type: none"> - ค่าความเป็นกรด-ด่าง (pH) - ค่าการนำไฟฟ้า (Electrical Conductivity : EC_e) - ความจุในการแลกเปลี่ยนประจุบวก (Cation Exchange Capacity : CEC) - ค่า Sodium Adsorption Ratio (SAR) - ปริมาณไอออนละลายน้ำ (Soluble Sodium) - ปริมาณแคลเซียมละลายน้ำ (Soluble Calcium) - ปริมาณแมกนีเซียมละลายน้ำ (Soluble Magnesium) - ปริมาณไอออนแลกเปลี่ยนได้ (Exchangeable Sodium) - ปริมาณแคลเซียมแลกเปลี่ยนได้ (Exchangeable Calcium) - ปริมาณแมกนีเซียมแลกเปลี่ยนได้ (Exchangeable Magnesium) - ค่าความหนาแน่นรวมของดิน (Bulk Density) 	<ul style="list-style-type: none"> - pH : pH meter - EC_e : EC meter - CEC : Atomic Absorption Spectroscopy - SAR : Water extractable Ca, Mg, Na - Soluble Sodium, Calcium, Magnesium : Atomic Absorption Spectroscopy - Exchangeable Sodium, Calcium, Magnesium : Atomic Absorption Spectroscopy - Bulk Density : Clod Method 	เก็บตัวอย่างดินบริเวณตำแหน่งส่ง ที่ระยะห่างประมาณ 30 เซนติเมตร จากผิวท่อที่ระดับความลึกประมาณ 15 เซนติเมตร จำนวน 1 ตัวอย่าง	จำนวน 3 ครั้ง ได้แก่ (1) ก่อนเริ่มการก่อสร้าง (2) หลังวางท่อ ด้วยวิธี HDD แล้วเสร็จ ไม่เกิน 1 สัปดาห์ และ (3) หลังการปรับปรุงดิน (หากต้องมีการปรับปรุง)	บริษัท ปตท. จำกัด (มหาชน)



ผู้จัดการฝ่ายวิศวกรรมและซ่อมบำรุง
กลุ่มธุรกิจน้ำมัน บริษัท ปตท. จำกัด (มหาชน)



ผู้อำนวยการสิ่งแวดล้อม
บริษัท เอ็นไอจี จำกัด

สิงหาคม 2560 หน้า 77/90

ตารางที่ 3 (ต่อ)

องค์ประกอบทางสิ่งแวดล้อม และคุณค่าต่าง ๆ	ดัชนีตรวจวัดผลกระทบสิ่งแวดล้อม	วิธีวิเคราะห์ตรวจวัด	จุดตรวจวัด/ สถานที่ดำเนินการ	ความถี่/ระยะเวลา	ผู้รับผิดชอบ
4) ด้านคุณภาพน้ำและการระบายน้ำ					
ก. การติดตามตรวจสอบ คุณภาพน้ำผิวดิน	- ความเป็นกรด-ด่าง (pH) - ปริมาณสารแขวนลอย (SS) - อุณหภูมิ (Temperature)	วิธีการตามวิธีระบุไว้ใน Standard Methods for the Examination of Water and Wastewater	คลองบางเทพ บริเวณที่ แนววางท่อของโครงการ ตัดผ่าน (รูปที่ 2)	1 ครั้ง ช่วงที่มีการเจาะลอค ผ่านแหล่งน้ำ	บริษัท ปตท. จำกัด (มหาชน)
ข. การติดตามตรวจสอบ คุณภาพน้ำทิ้งจากการ ทดสอบท่อด้วยวิธีทาง ชลลิต	- ความเป็นกรด-ด่าง (pH) - ปริมาณสารแขวนลอย (SS) - อุณหภูมิ (Temperature)	วิธีการตามวิธีระบุไว้ใน Standard Methods for the Examination of Water and Wastewater	ปลายท่อที่ใช้ในการปล่อย น้ำทิ้งจากการทดสอบท่อ ด้วยวิธีทางชลลิต	1 ครั้ง ก่อนปล่อยน้ำทิ้ง จากการทดสอบท่อ ด้วยวิธีทางชลลิต	บริษัท ปตท. จำกัด (มหาชน)
ค. การติดตามตรวจสอบ คุณภาพน้ำทิ้งจาก สำนักงานชั่วคราวพื้นที่ เก็บท่อ/วัสดุอุปกรณ์ของ โครงการ	- ค่าความเป็นกรด-ด่าง (pH) - บีโอดี (BOD) - ปริมาณสารแขวนลอย (SS) - น้ำมันและไขมัน (Oil & Grease) - ไนโตรเจนในรูปที่เคเอ็น (TKN)	วิธีการตามวิธีระบุไว้ใน Standard Methods for the Examination of Water and Wastewater	น้ำทิ้งหลังผ่านระบบบำบัด น้ำเสียบริเวณสำนักงาน ชั่วคราว/พื้นที่เก็บท่อ/วัสดุ อุปกรณ์ของโครงการ	1 ครั้ง ต่อเดือน ตลอดระยะก่อสร้าง	บริษัท ปตท. จำกัด (มหาชน)
ง. การติดตามตรวจสอบ สภาพการระบายน้ำและ น้ำท่วมซึ่ง	- สภาพการระบายน้ำ - น้ำท่วมซึ่งในบริเวณพื้นที่ปฏิบัติงาน	บันทึกข้อมูลสภาพการระบายน้ำและน้ำท่วม ซึ่งขึ้นเนื่องมาจากการก่อสร้างโครงการ	พื้นที่ก่อสร้าง	ตลอดระยะเวลาก่อสร้าง	บริษัท ปตท. จำกัด (มหาชน)



ผู้จัดการฝ่ายวิศวกรรมและซ่อมบำรุง
กลุ่มธุรกิจน้ำมัน บริษัท ปตท. จำกัด (มหาชน)

ผู้อำนวยการสิ่งแวดล้อม
บริษัท เอ็นไวรอน จำกัด

สิงหาคม 2560 หน้า 78/90

ตารางที่ 3 (ต่อ)

องค์ประกอบทางสิ่งแวดล้อม และคุณค่าต่าง ๆ	ดัชนีตรวจวัดผลกระทบ สิ่งแวดล้อม	วิธีวิเคราะห์ตรวจวัด	จุดตรวจวัด/ สถานที่ดำเนินการ	ความถี่/ ระยะเวลา	ผู้รับผิดชอบ
4) ด้านการคมนาคมขนส่ง	- สถิติการเกิดอุบัติเหตุจากการ คมนาคมขนส่ง - ข้อร้องเรียนของผู้ใช้เส้นทาง	- บันทึกจำนวนอุบัติเหตุที่เกิดขึ้น พร้อมทั้งบันทึก สาเหตุ สถานที่ ช่วงเวลา และแนวทางแก้ไข ปัญหาทุกครั้ง ตลอดระยะเวลาก่อสร้าง - บันทึกข้อร้องเรียนของผู้ใช้เส้นทางและการแก้ไข ปัญหา รวมทั้งจัดทำรายงานสรุปผล พร้อม ข้อเสนอแนะ	- เส้นทางคมนาคมที่อยู่ในแนววางท่อขนส่ง น้ำมันและเส้นทางที่ใช้ลำเลียงวัสดุ อุปกรณ์ และเครื่องจักร - พื้นที่ก่อสร้าง และพื้นที่กองเก็บวัสดุ อุปกรณ์ในพื้นที่ก่อสร้าง	ตลอดระยะเวลา ก่อสร้าง	บริษัท ปตท. จำกัด (มหาชน)
5) ด้านการจัดการของเสีย	ปริมาณและประเภทของเสีย จากกิจกรรมก่อสร้าง	- บันทึกชนิด ปริมาณ และประเภทของเสียที่เกิดขึ้น ทุกครั้ง - บันทึกการจัดการกากของเสีย พร้อมระบุวิธีการ จัดการ และหน่วยงานที่นำไปกำจัดทุกครั้ง - จัดทำรายงานสรุปผลการดำเนินงานประจำปี	พื้นที่ก่อสร้าง และบริเวณสำนักงานชั่วคราว/ พื้นที่เก็บท่อ/วัสดุอุปกรณ์	ตลอดระยะเวลา ก่อสร้าง	บริษัท ปตท. จำกัด (มหาชน)



ผู้จัดการฝ่ายวิศวกรรมและซ่อมบำรุง
กลุ่มธุรกิจน้ำมัน บริษัท ปตท. จำกัด (มหาชน)

ผู้อำนวยการสิ่งแวดล้อม
บริษัท เอ็นไวรอน จำกัด

สิงหาคม 2560 หน้า 79/90

ตารางที่ 3 (ต่อ)

องค์ประกอบทางสิ่งแวดล้อมและคุณค่าต่าง ๆ	ดัชนีตรวจวัดผลกระทบสิ่งแวดล้อม	วิธีวิเคราะห์/ตรวจวัด	จุดตรวจวัด/สถานที่ดำเนินการ	ความถี่/ระยะเวลา	ผู้รับผิดชอบ
6) ด้านสังคมและการมีส่วนร่วมของประชาชน	- ความคิดเห็นต่อการดำเนินโครงการ ผลกระทบที่ได้รับและการแก้ไข - การรับรู้ข่าวสารและความรู้ความเข้าใจต่อโครงการ/ระบบที่ขนส่งน้ำมัน	การสำรวจด้วยแบบสอบถาม โดยมีจำนวนตัวอย่างเป็นไปตามวิธีการทางสถิติที่ระดับความเชื่อมั่นทางสถิติเท่ากับร้อยละ 95	ผู้นำชุมชน ประชาชน สถานประกอบการ/ร้านค้า ในระยะรัศมี 500 เมตร จากกึ่งกลางแนววางท่อขนส่งน้ำมันฯ ของโครงการทั้งสองข้าง ประกอบด้วย ชุมชนปากน้ำตาปี ตำบลบางกุ้ง และหมู่ที่ 4 บ้านชะบ้าย้อย ตำบลคลองนก อำเภอมืองสุราษฎร์ธานี จังหวัดสุราษฎร์ธานี	จำนวน 1 ครั้ง ระหว่างก่อสร้าง	บริษัท ปตท. จำกัด (มหาชน)
7) ด้านสาธารณสุข อาชีวอนามัย และความปลอดภัย	สถิติอุบัติเหตุ การเจ็บป่วย และการบาดเจ็บในระหว่างการทำงาน	บันทึกการเกิดอุบัติเหตุ รวมไปถึงสาเหตุวิธีการแก้ไข และความปลอดภัยที่เกี่วข้องสภาพของพนักงาน	พื้นที่ก่อสร้างโครงการ	เดือนละ 1 ครั้ง ตลอดระยะก่อสร้าง	บริษัท ปตท. จำกัด (มหาชน)



ผู้จัดการฝ่ายวิศวกรรมและซ่อมบำรุง
กลุ่มธุรกิจน้ำมัน บริษัท ปตท. จำกัด (มหาชน)



ผู้อำนวยการสิ่งแวดล้อม
บริษัท เอ็นไวโรนั จำกัด

สิงหาคม 2560 หน้า 80/90

ตารางที่ 4 มาตรการป้องกันและแก้ไขผลกระทบสิ่งแวดล้อม ระยะดำเนินการ
โครงการระบบท่อน้ำมันเชื้อเพลิงระหว่างคลังปิโตรเลียมสุราษฎร์ธานี แห่งที่ 1 และแห่งที่ 2
ตั้งอยู่ที่ตำบลบางกุ้ง อำเภอมืองสุราษฎร์ธานี จังหวัดสุราษฎร์ธานี ของบริษัท ปตท. จำกัด (มหาชน)

องค์ประกอบทางสิ่งแวดล้อมและคุณค่าต่าง ๆ	มาตรการป้องกันและแก้ไขผลกระทบสิ่งแวดล้อม	สถานที่ดำเนินการ	ระยะเวลา	ผู้รับผิดชอบ
1) ด้านสังคมและการมีส่วนร่วมของประชาชน	1) จัดให้มีระบบการรับเรื่องร้องเรียนเกี่ยวกับความเดือดร้อนของประชาชน อันเนื่องมาจากการพัฒนาโครงการ และเร่งแก้ไขปัญหาดังกล่าวโดยเร็ว 2) จัดให้มีการประชาสัมพันธ์ข้อมูลเกี่ยวกับระบบท่อน้ำมันให้กับหน่วยงานต่าง ๆ สถานประกอบการ และชุมชนในพื้นที่ใกล้เคียง และผู้สนใจ ผ่านช่องทางการติดต่อสื่อสารต่างๆ เช่น เจ้าหน้าที่ประชาสัมพันธ์ เว็บไซต์ เอกสารเผยแพร่ ป้ายประชาสัมพันธ์ ผู้นำชุมชน เป็นต้น 3) จัดให้มีระบบประกันภัยสาธารณะคุ้มครองความเสียหายที่อาจเกิดขึ้นต่อชีวิตและทรัพย์สิน 4) สร้างความสัมพันธ์ที่ดีกับชุมชนใกล้เคียง และสนับสนุนการดำเนินกิจกรรมต่าง ๆ ของชุมชนหรือหน่วยงานในพื้นที่ตามความเหมาะสม เช่น การร่วมกิจกรรมตามเทศกาล ประเพณีวันสำคัญของชุมชน การสนับสนุนด้านการศึกษา ด้านสาธารณสุข และสาธารณสุขประโยชน์ต่าง ๆ เป็นต้น	พื้นที่ระบบท่อน้ำมัน และหน่วยงาน/สถานประกอบการ/ชุมชนใกล้เคียง	ตลอดระยะเวลาดำเนินการ	บริษัท ปตท. จำกัด (มหาชน)
2) ด้านอาชีวอนามัยและความปลอดภัย	ก. การฝึกอบรมด้านอาชีวอนามัยและความปลอดภัย จัดให้มีการอบรมให้ความรู้ทางด้านอาชีวอนามัยและความปลอดภัยอย่างเหมาะสมแก่พนักงานที่ปฏิบัติงานเกี่ยวข้องกับน้ำมันเชื้อเพลิง โดยหัวข้อที่ทำการฝึกอบรม เช่น กฎระเบียบความปลอดภัย และวิธีการปฏิบัติงานอย่างปลอดภัยในเครระบบท่อน้ำมัน การใช้อุปกรณ์ป้องกันอันตรายส่วนบุคคล วิธีการปฏิบัติกรณีฉุกเฉิน และการปฐมพยาบาลเบื้องต้น เป็นต้น	พื้นที่ระบบท่อน้ำมันโครงการ	ตลอดระยะเวลาดำเนินการ	บริษัท ปตท. จำกัด (มหาชน)



ผู้จัดการฝ่ายวิศวกรรมและซ่อมบำรุง
กลุ่มธุรกิจน้ำมัน บริษัท ปตท. จำกัด (มหาชน)



ผู้อำนวยการสิ่งแวดล้อม
บริษัท เอ็นไวโรนั จำกัด

สิงหาคม 2560 หน้า 81/90

ตารางที่ 4 (ต่อ)

องค์ประกอบทางสิ่งแวดล้อมและคุณค่าต่าง ๆ	มาตรการป้องกันและแก้ไขผลกระทบสิ่งแวดล้อม	สถานที่ดำเนินการ	ระยะเวลา	ผู้รับผิดชอบ
2) ด้านอาชีวอนามัยและความปลอดภัย (ต่อ)	<p>ข. การป้องกันและควบคุมการเกิดอุบัติเหตุน้ำมันรั่ว และการลุกไหม้จากน้ำมันรั่ว</p> <p>1) ตรวจสอบและบำรุงรักษาระบบท่อขนส่งน้ำมันอย่างสม่ำเสมอ โดยมีการเฝ้าระวัง และบำรุงรักษา ดังนี้</p> <ul style="list-style-type: none"> - การตรวจสอบและบำรุงรักษาป้ายแสดงแนวท่อ (มาตรฐาน ASME B31.4) ให้มีจำนวนเพียงพอ และอยู่ในตำแหน่งที่เหมาะสม เช่น บริเวณจุดตัดท่อน้ำ จุดตัดถนน เป็นต้น เดือนละ 2 ครั้ง - การบำรุงรักษาพื้นที่เขตรอบท่อ (มาตรฐาน ASME B31.4) เช่น การควบคุมการเจริญเติบโตของพืช, การป้องกันการรุกรานพื้นที่เขตรอบท่อ, การดูแลรักษาป้ายแสดงแนวท่อ, การป้องกัน การกัดเซาะของพื้นที่เขตรอบท่อ เป็นต้น เดือนละ 2 ครั้ง - การสำรวจพื้นที่ว่างท่อ (มาตรฐาน ASME B31.4) เพื่อสังเกตกิจกรรมบนพื้นที่เหนือแนวท่อและพื้นที่เขตรอบท่อ เช่น กิจกรรมการก่อสร้าง การขุดดินเหนือแนวท่อ การขุดลอกคลอง การรื้อถอนพื้นที่เขตรอบท่อ หรือกิจกรรมที่อาจมีผลกระทบต่อน้ำมัน เป็นต้น เดือนละ 2 ครั้ง - การสำรวจการรั่วของท่อน้ำมัน (มาตรฐาน ASME B31.4) โดยการตรวจสอบด้วยสายตาพร้อมกับการสำรวจพื้นที่ว่างท่อ (Patrolling) เดือนละ 2 ครั้ง - ทดสอบและตรวจสอบระบบท่อน้ำมันและอุปกรณ์ตามวิธีการที่กำหนดในกฎกระทรวง คลังน้ำมัน พ.ศ. 2556 ทุก 15 ปี <p>2) ควบคุมให้มีการปฏิบัติตามนโยบายความปลอดภัยอาชีวอนามัยและสิ่งแวดล้อม และขั้นตอนคู่มือการปฏิบัติ ทุกระดับความปลอดภัยเกี่ยวกับการปฏิบัติงานในเขตรอบท่อขนส่งน้ำมัน</p> <p>3) ดูแลรักษาป้ายแสดงตำแหน่งแนวท่อน้ำมัน ให้เห็นชัดเจน และหมายเลขโทรศัพท์แจ้งเหตุอย่างชัดเจน ทั้งนี้หากพบการรั่วของท่อปายเตือนให้เร่งดำเนินการซ่อมแซมหรือนำป้ายมาเพิ่มเติมแทนป้ายที่สูญหายทันที</p>	พื้นที่ระบบท่อขนส่งน้ำมันโครงการ	ตลอดระยะเวลาดำเนินการ	บริษัท ปตท. จำกัด (มหาชน)

EnSIGN

ผู้จัดการฝ่ายวิศวกรรมและซ่อมบำรุง
กลุ่มธุรกิจน้ำมัน บริษัท ปตท. จำกัด (มหาชน)

ผู้ชำนาญการสิ่งแวดล้อม
บริษัท เอ็นไวรอน จำกัด

สิงหาคม 2560 หน้า 82/90

ตารางที่ 4 (ต่อ)

องค์ประกอบทางสิ่งแวดล้อมและคุณค่าต่าง ๆ	มาตรการป้องกันและแก้ไขผลกระทบสิ่งแวดล้อม	สถานที่ดำเนินการ	ระยะเวลา	ผู้รับผิดชอบ
2) ด้านอาชีวอนามัยและความปลอดภัย (ต่อ)	<p>4) ประสานงานไปยังหน่วยงานเจ้าของพื้นที่ว่างท่อ และหน่วยงานรับผิดชอบดูแลระบบสาธารณูปโภค บริเวณใกล้เคียงแนววางท่อของโครงการให้แจ้งกิจกรรมใด ๆ ที่จะดำเนินการในเขตรอบท่อขนส่งน้ำมัน แก่ ปตท. เป็นการล่วงหน้า</p> <p>5) จัดให้มีการตรวจสอบรอยรั่วของท่อโดยวิธีการรักษาสภาพแรงดันในท่อ</p> <p>ค. การเตรียมความพร้อมและการปฏิบัติกรณีน้ำมันรั่ว</p> <p>1) กรณีใช้ท่อในการขนส่งน้ำมัน ในช่วงเริ่มการสูบน้ำเข้ามีพนักงานปฏิบัติการมาตรวจสอบในบริเวณวาล์วจุดเชื่อมต่อของท่อฯ ภายใน และภายนอกคลังฯ เพื่อตรวจสอบว่าไม่มีน้ำมันรั่วไหล</p> <p>2) จัดให้มีแผนระงับเหตุฉุกเฉินในการปฏิบัติงานฉุกเฉินเพื่อควบคุมสถานการณ์ในพื้นที่ที่เกิดอุบัติเหตุจากการรั่วของน้ำมัน</p> <p>3) กรณีเกิดการรั่วไหลของน้ำมันบริเวณวาล์วจุดเชื่อมต่อ จะดำเนินการสั่งหยุดจ่ายน้ำมันทันที และกำหนดให้มีการกั้นบริเวณโดยรอบ เพื่อป้องกันแหล่งกำเนิดประกายไฟที่ทำให้เกิดการติดไฟ จากนั้นทำการจัดเก็บน้ำมันที่รั่วไหลดังกล่าว</p> <p>4) มีข้อเสนอแนะฉุกเฉินกรณีเกิดน้ำมันรั่ว และเกิดถูกไฟไหม้ในพื้นที่ระบบท่อขนส่งน้ำมัน ตามนโยบายสายปฏิบัติการคลังปิโตรเลียม หน่วยธุรกิจน้ำมัน คลังปิโตรเลียมสุราษฎร์ธานี โดยมีความถี่ในการฝึกซ้อมแผนฉุกเฉินอย่างน้อยปีละ 1 ครั้ง</p> <p>5) จัดทำเลขหมายโทรศัพท์ของหน่วยงานที่ต้องประสานงานในกรณีเกิดเหตุการณ์ฉุกเฉิน ได้แก่ สถานีตำรวจ องค์การปกครองส่วนท้องถิ่น หน่วยงานบรรเทาสาธารณภัย โรงพยาบาล เป็นต้น</p> <p>6) จัดให้มีเจ้าหน้าที่ประจำที่ผ่านการศึกษาอบรมเป็นอย่างดีเพื่อควบคุมดูแลในกรณีการรั่วไหลของน้ำมัน</p>	พื้นที่ระบบท่อขนส่งน้ำมันโครงการ	ตลอดระยะเวลาดำเนินการ	บริษัท ปตท. จำกัด (มหาชน)

EnSIGN

ผู้จัดการฝ่ายวิศวกรรมและซ่อมบำรุง
กลุ่มธุรกิจน้ำมัน บริษัท ปตท. จำกัด (มหาชน)

ผู้ชำนาญการสิ่งแวดล้อม
บริษัท เอ็นไวรอน จำกัด

สิงหาคม 2560 หน้า 83/90

ตารางที่ 4 (ต่อ)

องค์ประกอบทางสิ่งแวดล้อมและคุณค่าต่าง ๆ	มาตรการป้องกันและแก้ไขผลกระทบสิ่งแวดล้อม	สถานที่ดำเนินการ	ระยะเวลา	ผู้รับผิดชอบ
2) ด้านอาชีวอนามัยและความปลอดภัย (ต่อ)	7) จัดให้มีระบบประกันภัยคุ้มครองชีวิตและทรัพย์สินที่ได้รับความเสี่ยงจากการดำเนินโครงการ	พื้นที่ระบบท่อขนส่งน้ำมันโครงการ	ตลอดระยะเวลาดำเนินการ	บริษัท ปตท. จำกัด (มหาชน)
	๘. การป้องกันและแก้ไขการเกิดอุบัติเหตุจากบุคคลที่สามและการก่อวินาศกรรม 1) ตรวจสอบและบำรุงรักษาอุปกรณ์ป้องกันการรั่วไหลของน้ำมัน อุปกรณ์ป้องกันอันตรายส่วนบุคคลให้พร้อมใช้งานอย่างสม่ำเสมอ 2) ดูแลรักษาป้ายเตือนแสดงตำแหน่งท่อขนส่งน้ำมัน พร้อมตรวจสอบความสมบูรณ์ของป้ายเตือน หรือสัญลักษณ์ให้สามารถมองเห็นข้อความและหมายเลขโทรศัพท์แจ้งเหตุฉุกเฉิน 3) ประชุมสัมพันธความร่วมมือกับหน่วยงาน และชุมชนที่อยู่ใกล้เคียง ช่วยลดความเสี่ยงให้ผู้ใดมาทำกิจกรรม ที่อาจก่อให้เกิดความเสียหายกับแนวท่อขนส่งน้ำมันโครงการ รวมทั้งหากหน่วยงานใดจะดำเนินการก่อสร้าง ปรับปรุง หรือกระทำการเกี่ยวกับระบบสาธารณูปโภคในพื้นที่ เช่น การขุดบ่อ ถนน ไฟฟ้า ประปา โทรศัพท์ เป็นต้น ในเขตระบบท่อขนส่งน้ำมัน ต้องแจ้งให้ ปตท. รับทราบ รวมทั้งจัดให้มีเจ้าหน้าที่ประสานงานตลอดระยะเวลาดำเนินการ 4) ควบคุมให้มีการตรวจสอบสภาพพื้นที่ตามแนวท่อขนส่งน้ำมันอย่างสม่ำเสมอเป็นประจำตามมาตรฐาน ASME B31.4 ๙. การดำเนินงานด้านอาชีวอนามัยและความปลอดภัยสำหรับพนักงานปฏิบัติงาน 1) ควบคุมให้มีการใช้อุปกรณ์ป้องกันอันตรายส่วนบุคคลที่เหมาะสมในแต่ละประเภทของงาน 2) หน้าที่ดำเนินการซ่อมแซมท่อรั่ว ต้องปฏิบัติ ดังนี้ - จัดให้มีระบบอนุญาตเข้าทำงานบริเวณที่ทำการเชื่อมต่อ และการตรวจสอบรอยเชื่อมด้วยการเอ็กซเรย์	พื้นที่ระบบท่อขนส่งน้ำมันโครงการ	ตลอดระยะเวลาดำเนินการ	บริษัท ปตท. จำกัด (มหาชน)


ผู้จัดการฝ่ายวิศวกรรมและซ่อมบำรุง
กลุ่มธุรกิจน้ำมัน บริษัท ปตท. จำกัด (มหาชน)



ผู้อำนวยการสิ่งแวดล้อม
บริษัท เอ็นไวรอน จำกัด

สิงหาคม 2560 หน้า 84/90

ตารางที่ 4 (ต่อ)

องค์ประกอบทางสิ่งแวดล้อมและคุณค่าต่าง ๆ	มาตรการป้องกันและแก้ไขผลกระทบสิ่งแวดล้อม	สถานที่ดำเนินการ	ระยะเวลา	ผู้รับผิดชอบ
2) ด้านอาชีวอนามัยและความปลอดภัย (ต่อ)	- ควบคุมดูแลให้ผู้ปฏิบัติงานสวมใส่อุปกรณ์ป้องกันอันตราย เช่น ถุงมือ หมวกนิรภัย และรองเท้ากันกระแทก เป็นต้น - กันเขตพื้นที่ทำการเชื่อมต่อ พร้อมทั้งติดตั้งเครื่องหมายเตือนแสงระลอกหักเหที่อาจเกิดอันตราย - กันบริเวณพื้นที่ทำการตรวจสอบรอยเชื่อม พร้อมทั้งห้ามมิให้ผู้ที่ไม่เกี่ยวข้องเข้ามาในพื้นที่ดังกล่าวโดยเด็ดขาด a. พื้นที่ปฏิบัติงานตรวจสอบรอยเชื่อมด้วยการเอ็กซเรย์ ต้องจัดให้มีป้ายรังสีแสดงไว้โดยมีข้อความและสัญลักษณ์ในป้าย ดังนี้  b. ผู้ปฏิบัติงานตรวจสอบรอยเชื่อมด้วยการเอ็กซเรย์ ต้องตรวจสอบและติด Film badge หรือแผ่นวัด OSL หรือ TLD card ก่อนดำเนินการเข้าปฏิบัติงาน 3) ในกรณีที่มีการปฏิบัติงานซ่อมแซมระบบท่อขนส่งน้ำมัน ในบริเวณพื้นที่ที่เป็นดินอ่อน ปตท. ต้องทำการควบคุมการปฏิบัติงานขุดเปิดพื้นที่ โดยจัดให้มีมาตรการป้องกันดินพังทลายที่เหมาะสม เพื่อให้เกิดความปลอดภัยต่อผู้ปฏิบัติงาน เช่น การติดตั้ง Sheet Pile บริเวณรอบพื้นที่ขุดเปิดหรือพิจารณาปรับความลาดชันของผนังบ่อให้เหมาะสม 4) ตรวจสอบสภาพพนักงานปฏิบัติงานเป็นประจำปีละ 1 ครั้ง	พื้นที่ระบบท่อขนส่งน้ำมันโครงการ	ตลอดระยะเวลาดำเนินการ	บริษัท ปตท. จำกัด (มหาชน)

ผู้จัดการฝ่ายวิศวกรรมและซ่อมบำรุง
กลุ่มธุรกิจน้ำมัน บริษัท ปตท. จำกัด (มหาชน)



ผู้อำนวยการสิ่งแวดล้อม
บริษัท เอ็นไวรอน จำกัด

สิงหาคม 2560 หน้า 85/90

ตารางที่ 5 มาตรการติดตามตรวจสอบผลกระทบสิ่งแวดล้อม ระยะดำเนินการ
โครงการระบบท่อน้ำมันเชื้อเพลิงระหว่างคลังปิโตรเลียมสุราษฎร์ธานี แห่งที่ 1 และแห่งที่ 2
ตั้งอยู่ที่ตำบลบางกุ้ง อำเภอเมืองสุราษฎร์ธานี จังหวัดสุราษฎร์ธานี ของบริษัท ปตท. จำกัด (มหาชน)

องค์ประกอบทางสิ่งแวดล้อม และคุณค่าต่าง ๆ	ดัชนีตรวจวัดผลกระทบ สิ่งแวดล้อม	วิธีวิเคราะห์/ตรวจวัด	จุดตรวจวัด/สถานที่ดำเนินการ	ความถี่/ ระยะเวลา	ผู้รับผิดชอบ
1) ด้านสังคมและการมีส่วนร่วม ของประชาชน	ข้อคิดเห็นและข้อเสนอแนะจาก หน่วยงาน สถานประกอบการ และ ชุมชนใกล้เคียง	บันทึกจำนวนข้อคิดเห็นและข้อเสนอแนะ จากที่ ทีมมวลชนสัมพันธ์ของคลังปิโตรเลียมสุราษฎร์ ธานี ของบริษัท ปตท. จำกัด (มหาชน) เข้าพบปะ ชุมชน เพื่อสร้างความสัมพันธ์ที่ดี ลดความกังวล ของชุมชน และรับฟังข้อคิดเห็น/ข้อเสนอแนะจาก ชุมชนอย่างต่อเนื่อง	กลุ่มหน่วยงานราชการ สถาบัน และองค์กร กลุ่มผู้นำชุมชน กลุ่ม ครัวเรือน ร้านค้า และสถาน ประกอบการ ในระยะรัศมี 500 เมตร จากกึ่งกลางแนววางท่อนส่ง น้ำมันฯ ของโครงการทั้งสองข้าง	ตลอดระยะ ดำเนินการ	บริษัท ปตท. จำกัด (มหาชน)
2) ด้านอาชีวอนามัย และความปลอดภัย	- สถิติอุบัติเหตุการรั่วไหลของน้ำมัน และเหตุฉุกเฉินที่เกิดขึ้น	- บันทึกสถิติอุบัติเหตุการรั่วไหลของน้ำมัน เหตุฉุกเฉินที่เกิดขึ้น พร้อมทั้งตรวจสอบหา สาเหตุ ความเสียหาย และวิธีการแก้ไข	พื้นที่ระบบท่อน้ำมันโครงการ	เดือนละ 1 ครั้ง	บริษัท ปตท. จำกัด (มหาชน)
	- สถิติการเจ็บป่วย และการ บาดเจ็บในระหว่างการปฏิบัติงาน	- บันทึกสถิติการเจ็บป่วยและการบาดเจ็บใน ระหว่างการปฏิบัติงานของพนักงาน	พื้นที่ระบบท่อน้ำมันโครงการ	เดือนละ 1 ครั้ง	
	- สุภาพของพนักงาน	- ตรวจสอบสุขภาพของพนักงาน ปตท. (คลังปิโตรเลียมสุราษฎร์ธานี)	พื้นที่ระบบท่อน้ำมันโครงการ	ปีละ 1 ครั้ง	

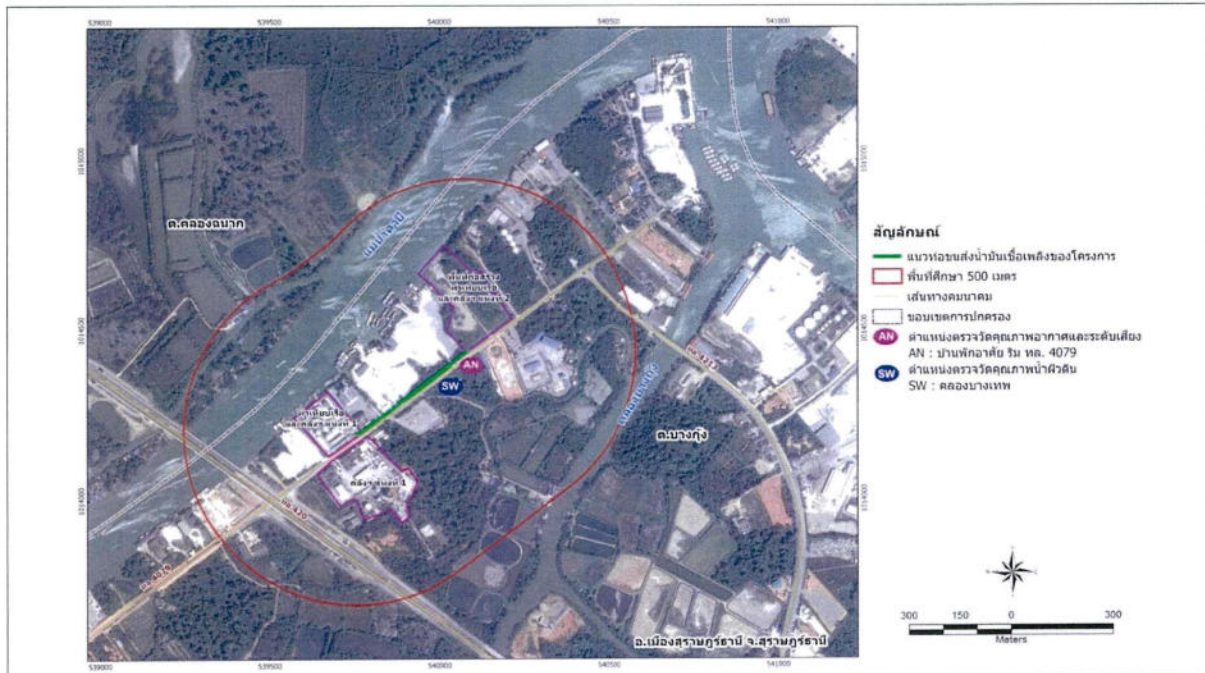


ผู้จัดการฝ่ายวิศวกรรมและซ่อมบำรุง
กลุ่มสุราษฎร์ธานี บริษัท ปตท. จำกัด (มหาชน)



ผู้อำนวยการสิ่งแวดล้อม
บริษัท เอ็นไวรอน จำกัด

สิงหาคม 2560 หน้า 86/90



ที่ 2 สถานีติดตามตรวจสอบผลกระทบสิ่งแวดล้อม ในระยะก่อสร้างโครงการ

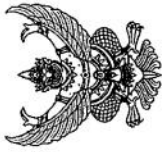


ผู้จัดการฝ่ายวิศวกรรมและซ่อมบำรุง
กลุ่มสุราษฎร์ธานี บริษัท ปตท. จำกัด (มหาชน)



ผู้อำนวยการสิ่งแวดล้อม
บริษัท เอ็นไวรอน จำกัด

สิงหาคม 2560 หน้า 87/90



ที่ สก. 002302

กรมพัฒนาธุรกิจการค้า กระทรวงพาณิชย์

หนังสือรับรอง

ขอรับรองว่าบริษัทนี้ ได้จดทะเบียน เป็นนิติบุคคลตามกฎหมายว่าด้วยบริษัทมหาชนจำกัด

เมื่อวันที่ 9 มีนาคม 2561 ทะเบียนเลขที่ 0107561000013

ปรากฏข้อความในรายการตามเอกสารทะเบียนนิติบุคคล ณ วันออกหนังสือนี้ ดังนี้

1. ชื่อบริษัท บริษัท ปตท. น้ำมันและการค้าปลีก จำกัด (มหาชน)

2. กรรมการของบริษัทมี 15 คน ตามรายชื่อต่อไปนี้

1.	[REDACTED]
2.	[REDACTED]
3.	[REDACTED]
4.	[REDACTED]
5.	[REDACTED]
6.	[REDACTED]
7.	[REDACTED]
8.	[REDACTED]
9.	[REDACTED]
10.	[REDACTED]
11.	[REDACTED]
12.	[REDACTED]
13.	[REDACTED]
14.	[REDACTED]
15.	[REDACTED]

3. ชื่อและจำนวนกรรมการ ซึ่งมีอำนาจลงลายมือชื่อแทนบริษัท คือ (1) พลอมหลวงนิททอง ทองใหญ่

ลงลายมือชื่อและประทับตราสำคัญของบริษัท หรือ

(2) นางสาวนิลิกา ที่สุพัตร์ นาสสาวักพรตลา สร้างแสง หรือนายชยฐานันท์ จันทสุ

กรรมการสองในสามคนนี้ ลงลายมือชื่อร่วมกันและประทับตราสำคัญของบริษัท

ข้อจำกัดอำนาจกรรมการ ไม่มี/

4.ทุนจดทะเบียน 120,000,000,000.00 บาท /

(หนึ่งแสนสองหมื่นล้านบาทถ้วน)

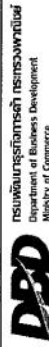
ทุนชำระแล้วเป็นเงิน 120,000,000,000.00 บาท /

(หนึ่งแสนสองหมื่นล้านบาทถ้วน)

5. สำนักงานแม่ข่าย ตั้งอยู่เลขที่ 555/2 ศูนย์เอเนอจีคอมเพล็กซ์ อาคารบี ชั้นที่ 12 ถนนวิภาวดีรังสิต แขวงจตุจักร

เขตจตุจักร กรุงเทพมหานคร/

คำเตือน : ผู้ใช้บัตรตรวจสอบชื่อตราหาทราบกับหนังสือรับรองฉบับนี้ทุกครั้ง

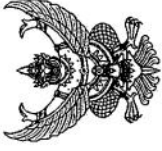


กรมพัฒนาธุรกิจการค้า กระทรวงพาณิชย์
Department of Business Development
Ministry of Commerce

จัดพิมพ์ เมื่อเวลา 13.54 น.

Ref:681008217002302

1/16



ที่ สก. 002302

กรมพัฒนาธุรกิจการค้า กระทรวงพาณิชย์

หนังสือรับรอง

สำนักงานสาขา ตั้งอยู่ (1) เลขที่ 555/1 ถนนวิภาวดีรังสิต แขวงจตุจักร เขตจตุจักร กรุงเทพมหานคร/

สำนักงานสาขา ตั้งอยู่ (2) เลขที่ 59 ถนนโฆวีย์ ลำปาง-งาว ตำบลชมพู อำเภอเมืองลำปาง จังหวัดลำปาง/

สำนักงานสาขา ตั้งอยู่ (3) เลขที่ 300 หมู่ที่ 2 ถนนมิตรภาพ ตำบลศิลา อำเภอเมืองขอนแก่น จังหวัดขอนแก่น/

สำนักงานสาขา ตั้งอยู่ (4) เลขที่ 13/3 หมู่ที่ 3 ถนนสุราษฎร์-ปากน้ำ ตำบลบางกุ้ง อำเภอเมืองสุราษฎร์ธานี จังหวัดสุราษฎร์ธานี/

สำนักงานสาขา ตั้งอยู่ (5) เลขที่ 201 หมู่ที่ 1 ถนนสงขลา-ระโนด ตำบลหัวเขา อำเภอสิงหนคร จังหวัดสงขลา/

สำนักงานสาขา ตั้งอยู่ (6) เลขที่ 30 หมู่ที่ 10 ตำบลบางกระสั้น อำเภอบางปะอิน จังหวัดพระนครศรีอยุธยา/

สำนักงานสาขา ตั้งอยู่ (7) เลขที่ 555 ถนนอาจณรังค์ แขวงคลองเตย เขตคลองเตย กรุงเทพมหานคร/

สำนักงานสาขา ตั้งอยู่ (8) เลขที่ 222/115 หมู่ที่ 5 ตำบลบางละมุง อำเภอบางละมุง จังหวัดชลบุรี/

สำนักงานสาขา ตั้งอยู่ (9) เลขที่ 3 ตำบลทุ่งสุขลา อำเภอศรีราชา จังหวัดชลบุรี/

สำนักงานสาขา ตั้งอยู่ (10) เลขที่ 565 ถนนอาจณรังค์ แขวงคลองเตย เขตคลองเตย กรุงเทพมหานคร/

สำนักงานสาขา ตั้งอยู่ (11) เลขที่ 2/84 ถนนริมทางรถไฟเก่าสายปากน้ำ แขวงพระโขนงใต้ เขตพระโขนง กรุงเทพมหานคร/

กรุงเทพมหานคร/

สำนักงานสาขา ตั้งอยู่ (12) เลขที่ 211 ถนนริมทางรถไฟเก่าสายปากน้ำ แขวงพระโขนงใต้ เขตพระโขนง กรุงเทพมหานคร

/

สำนักงานสาขา ตั้งอยู่ (13) เลขที่ 14 หมู่ที่ 11 ตำบลลาดทราย อำเภอสำลูกกา จังหวัดปทุมธานี/

สำนักงานสาขา ตั้งอยู่ (14) เลขที่ 2/8 หมู่ที่ 11 ตำบลลาดทราย อำเภอสำลูกกา จังหวัดปทุมธานี/

สำนักงานสาขา ตั้งอยู่ (15) เลขที่ 169 หมู่ที่ 9 ตำบลบางครุ อำเภอพระประแดง จังหวัดสมุทรปราการ/

สำนักงานสาขา ตั้งอยู่ (16) เลขที่ 30 หมู่ที่ 7 ตำบลเสาไห้ อำเภอเสาไห้ จังหวัดสระบุรี/

สำนักงานสาขา ตั้งอยู่ (17) เลขที่ 9 หมู่ที่ 7 ตำบลเสาไห้ อำเภอเสาไห้ จังหวัดสระบุรี/

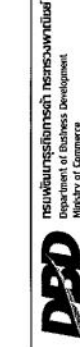
สำนักงานสาขา ตั้งอยู่ (18) เลขที่ 52 หมู่ที่ 2 ตำบลเมืองเก่า อำเภอเสนาห์ จังหวัดสระบุรี/

สำนักงานสาขา ตั้งอยู่ (19) เลขที่ 100/149 หมู่ที่ 1 ตำบลท่าหิน อำเภอเมืองสมุทรสาคร จังหวัดสมุทรสาคร/

สำนักงานสาขา ตั้งอยู่ (20) เลขที่ 74 ถนนสันนิบาต ตำบลวัดเกต อำเภอเมืองเชียงใหม่ จังหวัดเชียงใหม่/

สำนักงานสาขา ตั้งอยู่ (21) เลขที่ อาคารท่าอากาศยานแม่ฮ่องสอน ถนนนิเวศพิศาล ตำบลจองคำ อำเภอเมือง

แม่ฮ่องสอน จังหวัดแม่ฮ่องสอน/



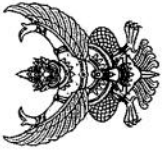
กรมพัฒนาธุรกิจการค้า กระทรวงพาณิชย์
Department of Business Development
Ministry of Commerce

จัดพิมพ์ เมื่อเวลา 13.54 น.

Ref:681008217002302

2/16





ที่ สจก. 002302

กรมพัฒนาธุรกิจการค้า กระทรวงพาณิชย์

หนังสือรับรอง

สำนักงานสาขา ตั้งอยู่ (22) เลขที่ 57 ถนนมิตรภาพ ตำบลชุมพล อำเภอเมืองลำปาง จังหวัดลำปาง/
สำนักงานสาขา ตั้งอยู่ (23) เลขที่ 4 หมู่ที่ 6 ตำบลเด่นชัย อำเภอเด่นชัย จังหวัดแพร่/
สำนักงานสาขา ตั้งอยู่ (24) เลขที่ 19/69 ถนนวิสุทธิกษัตริย์ ตำบลในเมือง อำเภอเมืองพิษณุโลก จังหวัดพิษณุโลก/
สำนักงานสาขา ตั้งอยู่ (25) เลขที่ 83 หมู่ที่ 2 ตำบลหนองปลิง อำเภอเมืองนครสวรรค์ จังหวัดนครสวรรค์/
สำนักงานสาขา ตั้งอยู่ (26) เลขที่ 629 หมู่ที่ 2 ตำบลหนองปลิง อำเภอเมืองนครสวรรค์ จังหวัดนครสวรรค์/
สำนักงานสาขา ตั้งอยู่ (27) เลขที่ 302 ถนนทองทาง ตำบลวชิราวุธ อำเภอวารินชำราบ จังหวัดอุบลราชธานี/
สำนักงานสาขา ตั้งอยู่ (28) เลขที่ 13 หมู่ที่ 3 ถนนสุราษฎร์-ปากน้ำ ตำบลบางกุ้ง อำเภอเมืองสุราษฎร์ธานี จังหวัดสุราษฎร์ธานี/
สำนักงานสาขา ตั้งอยู่ (29) เลขที่ 181 หมู่ที่ 3 ถนนสุราษฎร์-ปากน้ำ ตำบลบางกุ้ง อำเภอเมืองสุราษฎร์ธานี จังหวัดสุราษฎร์ธานี/
สำนักงานสาขา ตั้งอยู่ (30) เลขที่ 77/69 หมู่ที่ 7 ขอบบ้านอำมขาม ถนนศักดิ์เดช ตำบลวิเชียร อำเภอเมืองภูเก็ต จังหวัดภูเก็ต/
สำนักงานสาขา ตั้งอยู่ (31) เลขที่ 204/1 หมู่ที่ 6 ตำบลไม้ขาว อำเภอถลาง จังหวัดภูเก็ต/
สำนักงานสาขา ตั้งอยู่ (32) เลขที่ 4 ถนนหาดทรายรี ตำบลปากน้ำ อำเภอเมืองชุมพร จังหวัดชุมพร/
สำนักงานสาขา ตั้งอยู่ (33) เลขที่ 123 หมู่ที่ 2 ตำบลทุ่งสุขลา อำเภอศรีราชา จังหวัดชลบุรี/
สำนักงานสาขา ตั้งอยู่ (34) เลขที่ 8 หมู่ที่ 11 ซอยจี้12 ถนนประจักษ์สงคราม ตำบลนาตาพูด อำเภอเมืองระยอง จังหวัดระยอง/
สำนักงานสาขา ตั้งอยู่ (35) เลขที่ 23 หมู่ที่ 6 ถนนบ้านห้วยเรียม ตำบลเสวีียด อำเภอท่าฉาง จังหวัดสุราษฎร์ธานี/
สำนักงานสาขา ตั้งอยู่ (36) เลขที่ 555/18 ถนนสุขุมวิท ตำบลนาตาพูด อำเภอเมืองระยอง จังหวัดระยอง/
สำนักงานสาขา ตั้งอยู่ (37) เลขที่ 88/2 หมู่ที่ 6 ถนนคลองสะพาน ตำบลเสม็ดกับ อำเภอวังน้อย จังหวัดพระนครศรีอยุธยา/
6. รัฐดูแลของของบริษัทยา จำกัด มี 69 ชื่อ ดังปรากฏในสำเนาเอกสารแนบท้ายหนังสือรับรองนี้ จำนวน 12 แผ่น โดย
มีลายมือชื่อนายทะเบียนซึ่งรับรองเอกสารเป็นสำคัญ

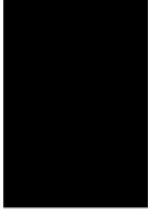


ที่ สจก. 002302

กรมพัฒนาธุรกิจการค้า กระทรวงพาณิชย์

หนังสือรับรอง

ออกให้ ณ วันที่ 9 เดือน ธันวาคม พ.ศ. 2568



ขอตรวจทราบ ประกอบหนังสือรับรอง ฉบับที่ สจก. 002302

- กรณีที่เป็นบริษัทจดทะเบียนในตลาดหลักทรัพย์แห่งประเทศไทย กรรมการและผู้บริหารจะต้องมีคุณสมบัติและไม่ผิดกฏเกณฑ์ตามพระราชบัญญัติหลักทรัพย์และตลาดหลักทรัพย์ พ.ศ.2535 โปรดตรวจสอบรายละเอียดที่สำนักงานคณะกรรมการกำกับหลักทรัพย์และตลาดหลักทรัพย์
- บริษัทที่เดิมชื่อ บริษัท บตท. น้ำมันและการค้าปลีก จำกัด ทะเบียนเลขที่ 0105550055090 ได้จดทะเบียนแปรสภาพเป็นบริษัทมหาชนจำกัด เมื่อวันที่ 9 มีนาคม 2561/
- นิติบุคคลนี้ได้ส่งงบการเงินปี 2567
- หนังสือรับรองเฉพาะข้อความที่ทั้ง/บริษัทได้นำมาจดทะเบียนไว้เพื่อแลกขออนุญาตทำนั้น ข้อเท็จจริงเป็นสิ่งที่ควรหาไว้พิจารณา
- นายทะเบียนอาจพิจารณาการจดทะเบียน ถ้าปรากฏว่าข้อความอันเป็นสาระสำคัญที่จดทะเบียนไม่ถูกต้อง หรือเป็นเท็จ



(63) เบิกเงินคืนบัญชีธนาคาร หรือสถาบันการเงินอื่น กู้ยืมเงิน และ/หรือให้กู้ยืมเงินหรือทรัพย์สินของสหราชอาณาจักรอื่น โดยบริษัทไม่มีส่วนเกี่ยวข้องกับ รายได้ การรับ ออก โอน และสิทธิหลัง ตั้งเงิน ธนาคารที่เปลี่ยนเมื่อโอนแล้ว หลักฐานการเป็นหนี้ได้ หรือสิทธิทรัพย์สินอื่น ๆ โดยรวมแล้วผู้ถือหุ้นหรือผู้ถือหุ้นซึ่งแปลงสภาพเป็นหุ้นสามัญของบริษัทซึ่งมีสิทธิอื่น ๆ ให้หุ้นสามัญ โดยการเสนอขายต่อประชาชนหรือโดยวิธีอื่นใด เพื่อวัตถุประสงค์ของบริษัท และจำนวน จำนวน หรือก่อให้เกิดภาระผูกพันในทรัพย์สินของบริษัททั้งหมด หรือบางส่วน รวมทั้ง สิทธิพิเศษ และทรัพย์สินของบริษัท เพื่อวัตถุประสงค์การชำระหนี้ดังกล่าว ทางการเงินและภายนอกประเทศ แต่วัตถุประสงค์ในข้อนี้ไม่รวมถึงธุรกิจธนาคาร ธุรกิจเงินทุน และธุรกิจเครดิตฟองซิเอร์

(64) ค่าประกัน บักรับประกันหรือรับประกันหนี้สิน ความรับผิดชอบ และการปฏิบัติตามสัญญาของบุคคลธรรมดา หรือนิติบุคคล รวมทั้งการรับประกันบุคคลใด ๆ ตามกฎหมายว่าด้วยคนเข้าเมือง กฎหมายภาษีอากร กฎหมายศุลกากร กฎหมายแรงงาน และกฎหมายอื่น ๆ ทั้งปวง รวมทั้งรับเป็นนายทะเบียนกับคู่สัญญาหรือเจ้าหนี้ หรือดำเนินการใด ๆ เพื่อให้เป็นไปตามกฎหมาย

(65) ถือกรรมสิทธิ์ หรือสิทธิครอบครอง หรือมีทรัพย์สินหรือสิ่งต่าง ๆ สร้าง ชื่อ จัดหา ขาย ชำแหละ จัดทำ รับ ให้ ใช้เช่า ให้เช่า เช่าช่วงเช่าซื้อ ให้เช่าซื้อ การให้เช่าทรัพย์สินแบบเบ็ดเสร็จ (leasing) ยืม ให้ยืม จำนำ รับจำนำ จำนอง รับจำนองหรือเป็นหลักทรัพย์ในการชำระหนี้ แลกเปลี่ยน โอน รับโอน ผาก รับเช่า ยืม รับประกัน ช้อนผ่อน ก่อให้เกิดการคิดค้น และ/หรือ ดำเนินการใด ๆ เกี่ยวกับทรัพย์สิน และ/หรือ จัดการโดยประการอื่นซึ่งทรัพย์สินใด ๆ ตลอดจนคนนอก และผลประโยชน์จากทรัพย์สินนั้น ทั้งในและนอกประเทศ (โดยไม่ได้รับค่าเงิน หรือรับเงินจากประชาชนและใช้ประโยชน์จากเงินนั้น)

(66) บริษัทมีหน้าที่ที่จะออกหุ้นในราคาสูงกว่าหรือต่ำกว่ามูลค่าของหุ้นที่กำหนดไว้ได้ แต่ทั้งนี้จะต้องอยู่ภายใต้บังคับของกฎหมายที่เกี่ยวข้อง

(67) เสนอขายหลักทรัพย์ (โดยมีหรือไม่มีสิทธิในการแปลงสภาพเป็นหุ้นสามัญ) แก่ประชาชนในราคาต่ำกว่าหรือสูงกว่ามูลค่าที่กำหนดไว้โดยกฎหมายว่าด้วยหลักทรัพย์และตลาดหลักทรัพย์ และประกาศที่ออกตามกฎหมายดังกล่าว ตลอดจนกฎหมายหรือกฎระเบียบอื่นใดที่มีผลใช้บังคับขณะนั้น

(68) บริษัทมีหน้าที่ออกหุ้นกู้ ด้วยเงินหลักทรัพย์ หรือตราสารประเภทอื่นใดและไม่จำเป็นต้องเป็นแบบใดตามที่รัฐบาลหรือตามที่กำหนดไว้หรือจะกำหนดขึ้นโดยไป โดยกฎหมายว่าด้วยหลักทรัพย์และตลาดหลักทรัพย์ หรือกฎหมายอื่นใด เพื่อเสนอขายต่อผู้ถือหุ้นประชาชน หรือบุคคลใด ๆ ทั้งนี้โดยมีราคาตามค่าของตราสารหรือหลักทรัพย์ที่ส่ง หรือกำหนดโดยการในส่วนลด หรือในราคาที่สูงกว่าได้



ภาคผนวก ก-2

สำเนาหนังสือนำเสนอรายงานฯ ต่อหน่วยงานราชการ



บริษัท ปตท. น้ำมันและการค้าปลีก จำกัด (มหาชน)
555/2 ศูนย์อเนกประสงค์คอมเพล็กซ์ อาคารบี ชั้นที่ 12
ถนนวิภาวดีรังสิต แขวงจตุจักร เขตจตุจักร
กรุงเทพฯ 10900 โทรศัพท์ : +66 (0) 2196 5959
เลขประจำตัวผู้เสียภาษี : 0107561000013

PTT Oil and Retail Business Public Company Limited
555/2 Energy Complex Building B, 12th Floor,
Vibhavadi Rangsit Rd., Chatuchak,
Bangkok 10900 Tel : +66 (0) 2196 5959
Tax ID PTTOR : 0107561000013



ที่ 31300179/62/2568

คลังปิโตรเลียมสุราษฎร์ธานี

13/3 หมู่ 3 ต.บางกุ้ง อ.เมือง

จ. สุราษฎร์ธานี 84000

17 กรกฎาคม 2568

เรื่อง นำส่งรายงานผลการปฏิบัติตามมาตรการป้องกันและแก้ไขผลกระทบสิ่งแวดล้อม และมาตรการ

ติดตามตรวจสอบผลกระทบสิ่งแวดล้อม จำนวน 3 โครงการ

เรียน ผู้อำนวยการสำนักงานเจ้าท่าภูมิภาคสาขาสุราษฎร์ธานี

อ้างถึง 1) พระราชบัญญัติส่งเสริมและรักษาคุณภาพสิ่งแวดล้อมแห่งชาติ (ฉบับที่ 2) พ.ศ. 2561
2) ประกาศกระทรวงทรัพยากรธรรมชาติและสิ่งแวดล้อม เรื่อง หลักเกณฑ์ และวิธีการจัดทำรายงานผลการปฏิบัติตามมาตรการที่กำหนดไว้ในรายงานการประเมินผลกระทบสิ่งแวดล้อมซึ่งผู้ดำเนินการหรือผู้ขออนุญาตจะต้องจัดทำเมื่อได้รับอนุญาตให้ดำเนินโครงการหรือกิจการแล้ว พ.ศ. 2561 ลงวันที่ 19 พฤศจิกายน พ.ศ. 2561

สิ่งที่ส่งมาด้วย 1) รายงานผลการปฏิบัติตามมาตรการป้องกันและแก้ไขผลกระทบสิ่งแวดล้อม และมาตรการติดตามตรวจสอบผลกระทบสิ่งแวดล้อม โครงการระบบท่อขนส่งน้ำมันเชื้อเพลิงระหว่างคลังปิโตรเลียมสุราษฎร์ธานีแห่งที่ 1 และแห่งที่ 2 จังหวัดสุราษฎร์ธานี (คลังปิโตรเลียมสุราษฎร์ธานี) ระยะดำเนินการระหว่างเดือนมกราคม - มิถุนายน พ.ศ. 2568 จำนวน 4 ฉบับ
2) รายงานผลการปฏิบัติตามมาตรการป้องกันและแก้ไขผลกระทบสิ่งแวดล้อม และมาตรการติดตามตรวจสอบผลกระทบสิ่งแวดล้อม โครงการทำเทียบเรือขนถ่ายน้ำมันและก๊าซปิโตรเลียมเหลวสุราษฎร์ธานีแห่งที่ 2 (คลังปิโตรเลียมสุราษฎร์ธานี) ระยะดำเนินการ ระหว่างเดือนมกราคม - มิถุนายน พ.ศ. 2568 จำนวน 4 ฉบับ
3) รายงานผลการปฏิบัติตามมาตรการป้องกันและแก้ไขผลกระทบสิ่งแวดล้อม และมาตรการติดตามตรวจสอบผลกระทบสิ่งแวดล้อม โครงการทำเทียบเรือขนถ่ายน้ำมันและก๊าซปิโตรเลียมเหลวจังหวัดสุราษฎร์ธานี (คลังปิโตรเลียมสุราษฎร์ธานี) ระยะดำเนินการ ระหว่างเดือนมกราคม - มิถุนายน พ.ศ. 2568 จำนวน 4 ฉบับ

ด้วย บริษัท ปตท. น้ำมันและการค้าปลีกจำกัด (มหาชน) ได้รับความเห็นชอบจากคณะกรรมการผู้ชำนาญการในรายงานการประเมินผลกระทบสิ่งแวดล้อมจำนวน 3 โครงการ ได้แก่ โครงการระบบท่อ

ขนส่งน้ำมันเชื้อเพลิงระหว่างคลังปิโตรเลียมสุราษฎร์ธานีแห่งที่ 1 และแห่งที่ 2 จังหวัดสุราษฎร์ธานี โครงการ
ทำเทียบเรือขนถ่ายน้ำมันและก๊าซปิโตรเลียมเหลว สุราษฎร์ธานีแห่งที่ 2 และโครงการทำเทียบเรือขนถ่าย
น้ำมันและก๊าซปิโตรเลียมเหลวจังหวัดสุราษฎร์ธานี (คลังปิโตรเลียมสุราษฎร์ธานี) แล้วนั้น

ในการนี้ บริษัทฯ ได้จัดทำรายงานผลการปฏิบัติตามมาตรการป้องกันและแก้ไขผลกระทบสิ่งแวดล้อม
ทั้ง 3 โครงการแล้วเสร็จ และได้จัดส่งรายงานแต่ละโครงการฯ จำนวน 4 ฉบับ ดังรายละเอียดที่แนบมาพร้อมกันนี้

จึงใคร่ขอส่งรายงานให้ หน่วยงานของท่าน เพื่อพิจารณาและโปรดรวบรวมรายงานส่งให้สำนักงาน
ทรัพยากรธรรมชาติและสิ่งแวดล้อมจังหวัด สำนักงานสิ่งแวดล้อมภูมิภาคเขต 14 สุราษฎร์ธานีและสำนักงาน
นโยบายและแผนทรัพยากรธรรมชาติและสิ่งแวดล้อม (สผ.) เพื่อให้เป็นไปตามที่กำหนดในพระราชบัญญัติ
ส่งเสริมและรักษาคุณภาพสิ่งแวดล้อมแห่งชาติ (ฉบับที่ 2) พ.ศ. 2561 มาตราที่ 51/5 ดัง สิ่งอ้างอิงถึง 1) และ
ประกาศกระทรวงทรัพยากรธรรมชาติและสิ่งแวดล้อม เรื่อง หลักเกณฑ์ และวิธีการจัดทำรายงานผลการปฏิบัติ
ตามมาตรการที่กำหนดไว้ในรายงานการประเมินผลกระทบสิ่งแวดล้อมซึ่งผู้ดำเนินการ หรือผู้ขออนุญาต
จะต้องจัดทำเมื่อได้รับอนุญาตให้ดำเนินโครงการหรือกิจการแล้ว พ.ศ.2561 ข้อ 6 ดังสิ่งอ้างอิงถึง 2) ต่อไป

จึงเรียนมาเพื่อโปรดพิจารณา และขอขอบคุณมา ณ โอกาสนี้



When you need to be sure

SGS (THAILAND) LIMITED

238 TRR Tower, 19th- 21st Floor,
Naradhiwas Rajanagarindra Road,
Chong Nonsi, Yannawa, Bangkok 10120
t: +66 (0)2 678 18 13
e: enquiry.thailand@sgs.com
www.sgs.co.th

